

**KISZELY TIBOR**

**VALLÁSOSSÁG ÍRORSZÁGBAN ÉS  
MAGYARORSZÁGON**  
A VALLÁSOSSÁG MÉRÉSÉNEK ÚJ MEGKÖZELÍTÉSE

**Szakdolgozat**

**Szociológia BA szak**

**Nappali tagozat**

**Témavezető: Dr. Murányi István**



Debreceni Egyetem  
Szociológia és Szociálpolitika Tanszék

2011

**VALLÁSOSSÁG ÍRORSZÁGBAN ÉS MAGYARORSZÁGON**  
**A VALLÁSOSSÁG MÉRÉSÉNEK ÚJ MEGKÖZELÍTÉSE**

írta  
Kiszely Tibor

Kijelentem, hogy a szakdolgozat megfelel a Debreceni Egyetem Szociológia és Szociálpolitika Tanszéke által támasztott tartalmi és formai követelményeknek

---

Államvizsga-bizottság elnöke

---

Témavezető

---

Bíráló

Debrecen  
2011

Alulírott **Kiszely Tibor** kijelentem, hogy a jelen szakdolgozat a saját munkám, amely kizárólag a saját kutatásaimon illetve a hivatkozásokban és a felhasznált irodalomjegyzékben megjelölt információkon alapul. Kijelentem, hogy kutatásaim során és a szakdolgozatomban nem sértettem meg más szerzők vagy intézmények szerzői jogait. Kijelentem, hogy a jelen szakdolgozat sem annak részei nem kerültek benyújtásra egyetlen felsőoktatási intézményben sem diplomamunkaként vagy szakdolgozatként vagy azok részeként.

Debrecen, 2011. március 30.

---

aláírás

# TARTALOMJEGYZÉK

|  |     |
|--|-----|
| Tartalomjegyzék .....                            | i   |
| Ábrák jegyzéke .....                             | iii |
| Bevezetés .....                                  | 1   |
| Első Fejezet: Elméleti Rész .....                | 3   |
| 1.1 Vallás, vallásosság .....                    | 3   |
| 1.1.1 Fogalma .....                              | 3   |
| 1.1.2 Mérése .....                               | 5   |
| 1.2 Ír és magyar vallásosság különbsége .....    | 6   |
| 1.3 ROS skála .....                              | 13  |
| 1.3.1 Gordon W. Allport elmélete .....           | 13  |
| 1.3.2 A skála .....                              | 15  |
| 1.3.3 A skála kritikái, fejlődése .....          | 16  |
| 1.3.4 A skála magyarországi története .....      | 17  |
| 1.4 Következtetések, hipotézisek .....           | 18  |
| Második fejezet: A Kutatás .....                 | 20  |
| 2.1 A kutatásról általánosságban .....           | 20  |
| 2.1.1 Előkészítés, kérdőív .....                 | 20  |
| 2.1.2 Mintavétel .....                           | 20  |
| 2.1.3 Az adatbázis .....                         | 21  |
| 2.2 A magyar minta elemzése .....                | 21  |
| 2.2.1 A minta leírása .....                      | 22  |
| 2.2.2 ROS skála kialakítása, jellemzése .....    | 22  |
| 2.2.3 Tipológia .....                            | 24  |
| 2.2.4 Vallásosság .....                          | 25  |
| 2.2.5 Előítélet .....                            | 27  |
| 2.3 Ír és magyar alminták összehasonlítása ..... | 29  |
| 2.3.1 Minták leírása .....                       | 29  |
| 2.3.2 ROS skála .....                            | 29  |
| 2.3.3 Tipológia .....                            | 31  |
| 2.3.4 Vallásosság .....                          | 32  |
| 2.3.5 Előítélet .....                            | 33  |

|                                  |    |
|----------------------------------|----|
| Összefoglalás .....              | 35 |
| Felhasznált irodalom.....        | 38 |
| 1. Függelék: Magyar kérdőív..... | I  |

## ÁBRÁK JEGYZÉKE

|  |    |
|--|----|
| 1. ábra: Felekezeti megoszlás Írorszáiban. (fő, 2006) .....                        | 6  |
| 2. ábra: Felekezeti megoszlás Magyarországon. (százalék, 2001) .....               | 7  |
| 3. ábra: Mit gondol Istenről? HU (százalék, 1998).....                             | 8  |
| 4. ábra: Mit gondol Istenről? IRL (százalék, 1998).....                            | 9  |
| 5. ábra: Istennel kapcsolatos hit. HU (százalék, 1998).....                        | 9  |
| 6. ábra: Istennel kapcsolatos hit. IRL (százalék, 1998) .....                      | 10 |
| 7. ábra: Hisz-e a halál utáni életben? HU (százalék, 1998) .....                   | 10 |
| 8. ábra: Hisz-e a halál utáni életben? IRL (százalék, 1998) .....                  | 11 |
| 9. ábra: Vallásos szertartás fontossága. /házasság/ (százalék, 1999).....          | 12 |
| 1. táblázat: Külső vallásos orientáció skála itemei. (átlagpontok, N=136).....     | 23 |
| 2. táblázat: Belső vallásos orientáció skála itemei. (átlagpontok, N=136).....     | 23 |
| 3. táblázat: A négyes tipológia logikai alapja. ....                               | 24 |
| 4. táblázat: Vallásos orientáció. (fő és százalék, N=136) .....                    | 24 |
| 5. táblázat: Külső vallásos orientáció skála itemei. (átlagpontok, N=118).....     | 30 |
| 6. táblázat: Belső vallásos orientáció skála itemei. (átlagpontok, N=118).....     | 30 |
| 7. táblázat: Vallásos orientáció. (fő és százalék, N=118) .....                    | 31 |
| 8. táblázat: Előítéletesség a magyar és az ír almintában. (átlagpont, N=118) ..... | 34 |

## BEVEZETÉS

Sokak szerint vallást és vallásosságot nem kifizetődő kutatni a mai magyar társadalomban, hiszen a vallás már nem játszik akkora szerepet az emberek, a társadalom életében, mint régebben. A kijelentés második felében alapvetően van igazság, hiszen a felvilágosodás óta a szekularizációs folyamatok világszerte megindultak, hol hamarabb, hol később. Ennek ellenére nem szabad elfeledni, hogy a magyar társadalom képét negyven évig egyetlen ideológia formálta, amely nem támogatta a vallást, így a szekularizáció egy természetellenesen gyors és torz folyamatként zajlott le.

A rendszerváltás óta azonban sok minden történt. Több hazai és nemzetközi kutatás is a vallás erősödését és vallásos emberek számának növekedését mutatta ki az elmúlt húsz évben. Ezen túl több új vallási mozgalom is megjelent valamint a vallásosság bizonyos szintű átalakulását is megfigyelhettük. Tomka három dologgal cáfolta meg az elvallástalanodást. Mert ez a feltételezés:

(1) Mindig beleütközött a történeti tényekbe: a vallási változás nem lineáris, nem megfordíthatatlan és nem a modernizáció mentén alakul. (2) Mindig ellent mondott a nemzetközi összehasonlító adatoknak: soha nem lehetett azt mondani, hogy nemzetközi összehasonlításban a "modernebb" társadalmak vallástalanabbak, mint a "kevésbé moderne". Ugyanakkor az persze nem vált vita tárgyává, hogy a társadalmi fejlődés a vallás milyenségét erőteljesen befolyásolja. (3) Homlok egyenesen ellenkezik a nemzetközi és minden nagyobb és számos kisebb egyházban és az egyházakon kívül is megfigyelhető vallási aktivizálódással a 20. század utolsó évtizedeiben. (Tomka 2000)

A fentieket átgondolva fontosnak tartom a vallásosság kutatását, így szakdolgozatom témája is alapvetően a vallás, vallásosság témaköréhez csatlakozik, ezen belül is részletesebben a vallásosság mérésével kapcsolatos. A témaválasztást az indokolja, hogy Magyarországon a vallásszociológia és valláspszichológia még mindig gyerekcipőben jár, és sok nemzetközi kutatás eredményéről, új módszerekről nem sokat vagy szinte semmit nem tudunk.

Ilyen kutatási módszer dolgozatom fő tárgya a ROS (Religious Orientation Scale) skála. Az amerikai valláspszichológia egyik legtöbbször használt és kutatott mérőeszközét Magyarországon alig ismerik.<sup>1</sup> Gordon W. Allport tette le az elméleti és

---

<sup>1</sup> Magyarországon mindössze egyszer alkalmazták. (Murányi 2004)

gyakorlati alapjait, ennek a skálának, amely az utóbbi fél évszázadban a legnagyobb hatást gyakorolta az empirikus valláspszichológiára.<sup>2</sup>

Egy ilyen sokat méltatott és kritizált, de mindenképpen sokat kutatott módszert, mi sem hagyhatunk figyelmen kívül. Dolgozatom egyik célja, hogy a ROS skálát megismertessem az Olvasóval. Írásomban bemutatom a módszer elméleti alapjait, a leghíresebb kutatások eredményeit, ezek elemzéseit és kritikáit. Mivel Magyarországon nem sok szakirodalmat találtam a témával kapcsolatban, ezért felhasznált forrásaim nagy része nemzetközi, főleg amerikai.

Dolgozatom másik fontos célja, a ROS skála használatának bemutatása egy saját kutatáson keresztül, amivel arra a keresem a választ, hogy a skála működik-e Magyarországon,<sup>3</sup> és ha igen akkor hogyan. Ezen túl arra vagyok kíváncsi, hogy ez az új vallásosságot mérő eszköz, miben járulhat hozzá a magyarországi valláskutatáshoz.

Kutatásomban egy írországi alminta is szerepel, aminek következményeként, egy kis összehasonlításra is vállalkoztam. Kérdőíves adatfelvételt végeztem Írországban és Magyarországon 2010/2011 telén,<sup>4</sup> aminek adatait az SPSS<sup>5</sup> programmal elemeztem. A kérdőívezést olyan egyetemistákkal végeztem, akik társadalomtudományt tanulnak (főleg szociális területen).

A kérdőívem alapvetően négy részből áll, ezek reprezentálják a kutatásom dimenzióit. Az alapvető háttérváltozókat követően a Tomka-blokkot majd a ROS skálát használtam. A kérdőívbe még egy előítéletességgel és egy értékekkel foglalkozó kérdést helyeztem el, az érdekesség kedvéért.

Szakedolgozatom első felében a kutatásom elméleti hátterét fejtem ki az alapvető vallásszociológiai fogalmakkal valamint az ír és magyar vallásosság közötti különbségek rövid szemléltetésével. A különbségek vizsgálatokhoz a két ország népszámlálásait valamint két nemzetközi kutatást használtam. Ezek után a ROS skálával foglalkozó szakirodalmakat tekintetem át.

A dolgozat második részében saját kutatásomról írok bővebben és az elemzési eredményeimet teszem közzé. Ezt alapvetően két részre lehet bontani, először a magyar mintáról írok, utána egy összehasonlítást végzek az ír és a magyar alminták között. Végül összefoglalom a következtetéseimet.

---

<sup>2</sup> Legalábbis Amerikában.

<sup>3</sup> Hiszen az amerikai társadalomra lett kifejlesztve.

<sup>4</sup> 2010/2011 őszi félévét az ERASMUS program keretében Írországban töltöttem.

<sup>5</sup> Statistical Package for Social Sciences 13.0



# ELSŐ FEJEZET: ELMÉLETI RÉSZ

## *1.1 Vallás, vallásosság*

A társadalomtudósok hamar felismerték, hogy a társadalomban és az emberi viselkedésében meghatározó szerepet játszik a vallás. A szociológia megteremtői Marx, Durkheim, Weber mind írtak vallási jelenségekről, a vallás szerepéről, funkciójáról a társadalomban.

A folyamat, azóta sem állt meg, a mai napig sokan foglalkoznak valláskutatással, ami az eltelt évek alatt sokat fejlődött és rengeteg tudományág csatlakozott a vizsgálódáshoz. Ez mind az bizonyítja, hogy a vallás tényleg fontos, és azt kutatnunk kell. Azonban mi is pontosan a vallás?

### **1.1.1 Fogalma**

Vallás és vallásosság, ezeket a fogalmakat nehéz definiálni. Sok különböző álláspont és meghatározás született az utóbbi évszázadokban, amiket összegyűjteni lehetetlen, azonban pár mondatban összefoglalnám a legfontosabb nézőpontokat.

A vallás meghatározására, már évszázadokkal ezelőtt voltak kísérletek, először a filozófia majd a teológia segítségével, az utóbbi a társadalomtudományok megszületéséig szinte egyeduralmat gyakorolt a témában. A filozófia és teológia vallásfogalmai azonban nem voltak megfelelőek a fiatalabb tudományok<sup>6</sup> képviselőinek, mivel nem voltak nyitottak új jelenségekre, valamint empirikusan sem voltak vizsgálhatóak. (Tomka 2000)

A szociológia is megteremtette a maga meghatározásait még hozzá szép számmal. Rengeteg különböző nézőpont közül csak a fontosabbakat emelném ki. Tomka Miklós a következő négy alapvető állítással jellemzi az összes szociológiai vallásdefiníciót: *A vallás empirikus, vagyis tapasztalati tény.* A szociológia sosem beszél a vallás lényegéről, vagy igazságairól, csupán a megfigyelt jelenségeket vizsgálja. *A vallás ember által teremtett valóság.* Ezalatt persze nem azt értjük, hogy a vallás kizárólag az ember által teremtett valóság, hanem hogy ez a valóság általunk látható módon a társadalmon és a kultúrán keresztül nyilvánul meg. *A vallás társadalmilag elfogadott és rögzült rendszer.* Itt arra kell gondolni, hogy a vallás alatt

---

<sup>6</sup> Például összehasonlító vallástudomány, vallásnéprajz, valláspszichológia.

nem egy egyén viselkedését értjük, hanem egy többek számára azonos jelentéssel bíró társadalmi-kulturális modellt. *A vallás bizonyos funkciókat lát el.* A vallás nem egyszerűen csak van, hanem valamiért van, valamilyen szükségletet elégít ki. Tomka Miklós ezen kívül hozzáteszi, hogy a vallással kapcsolatos definíciókhoz szinte mindig hozzátartozik, hogy a vallás:

- (1) egy közösségnek a hite és hagyománya,
- (2) amely a valóság egészével s ezen belül az egyéni és a társadalmi élettel kapcsolatos és amely azt tartja, hogy a valóságot és az életet
- (3) természetfeletti erő(k) vagy/és személy(ek) befolyásolja(ák), talán irányítja(ák),
- (4) akivel (akikkel) vagy amivel (amikkel) - e hit szerint - kapcsolatba lehet kerülni;
- (5) a kapcsolatfelvétel (a kérés, köszönet, tisztelet stb.) formája és módja a vallási (misztikus) élmény, illetve a vallásgyakorlat, a rítusok, a liturgia.  
(Tomka 2000)

Tomka ezen kívül megkülönböztet tárgyi és funkcionális definíciókat. (Tomka 2000) *A tárgyi definíciók* a vallás tárgyát vizsgálják. Ezek közül a legismertebb az ötdimenziós modell, melynek része a *kognitív (hit), rituális (vallásgyakorlat), intellektuális (vallási ismeretek), tapasztalati (vallási érzések, élmények) és a következmények dimenziója (mindennapi magatartás)*. (Szántó 1998) A gyakorlatban a dimenziók különböző hangsúllyal érvényesülnek, ami a kultúra függvénye, ezek a dimenziók mérhetők, azonban össze nem adhatjuk őket vagy nem versenyeztethetők.<sup>7</sup>

*A funkcionális definíciók* a vallás szükségletbetöltő szerepét vizsgálják. Miért van vallás, az embereknek miért van rá szüksége? Valamint a másik fontos kérdéskör az, hogy milyen funkciói vannak a vallásnak. Tomka öt fontosabb funkciót különít el: *Értelemadó, társadalmi integrációs, társadalomfenntartó-konzerváló, változtató-megújító, szekularizáló funkció.*

Ezekon kívül még számtalan más nézőpont és definíció létezik, azonban ezekről már nem ejtenék több szót. Még egyetlen fontos dolgot kell megemlíteni, sokat írtam arról, hogy mennyi különböző vallásértelmezés lehetséges, ezt előttem már sokak felismerték és többen arra jutottak, hogy *a vallást lehetetlen* és nem is lehet konkrétan *definiálni*, Max Weber és Gordon W. Allport is ezen a véleményen voltak. Az utóbbi arra következtetésre jut, hogy a vallásosságnak túl sok gyökere, interpretálása és

---

<sup>7</sup> Nem nevezhetünk vallásosabbnak egy gyakoribb templombajárót, mint egy vallási ismeretekben jártasabb személyt.

formája van, ezért sosem fogjuk tudni teljesen megérteni a vallásosság egyénre gyakorolt hatásait. (Allport 1950)

Azonban ha nem lehet definiálni, akkor hogyan lehet mérni? Allport azt emeli ki, hogy ugyan definiálni nem tudjuk a vallást, de néhány lényegesebb jellemzőt kiemelve vizsgálhatjuk, mérhetjük azt.

### **1.1.2 Mérése**

A vallásosság mérésére is több módszer született. Tomka Miklós alapvetően három különböző csoportba sorolja ezeket a módszereket. (Tomka 2000) Az első az *önbesorolós módszer*, ennek az a lényege, hogy az egyénnek saját magának kell tudnia, hogy „minek” tartja magát, illetve mennyire tartja magát „olyannak”. Mint minden módszernek, ennek is vannak előnyei és hátrányai. A legnagyobb hátránya, hogy ez egy szubjektív besorolás, ami általában kontextus függő, így a válaszok jelentése különböző helyzetben lévő csoportoknál más lehet.

A második a *vallási dimenziók mentén való mérés*, ami azért hasznos, mert megpróbálja a vallást több oldalról megközelíteni és vizsgálni. Fentebb már írtam a vallás különböző dimenziókról, ezeket a dimenziókat mérhetővé lehet tenni és tanulmányozni. Azonban, mint már említettem, a dimenziók nem összehasonlíthatók egymással, így nem igazán lehet összevonni őket és egy egységes vallásossági mutatót alkotni, csupán bizonyos szempontok alapján mondhatunk egyeseket vallásosabbnak másoknál. Ennek a dimenzionálásnak kiegészítésére született *Allport orientációs* elmélete és az erre épülő skála, amit a következőkben fogok részletesen bemutatni.

A harmadik módszertani csoport a *vallásosság többváltozós matematikai-statisztikai mérésének* gondolata. Ez a módszer a fenti módszerek segítésére szolgál, például a különböző dimenziók közötti viszony megállapítására, hiszen ezekről a kapcsolatokról nem sokat tudunk. Ezek a módszerek még elég kiforratlanok, azonban mindenképpen a vallásszociológia jövőjét képezik.

Sok vallásszociológus egyetért abban, hogy a vallásosságot a legjobban a különböző módszerek ötvözésével lehet mérni, a kutatásomban én is ezt próbáltam megvalósítani.

Magyarországon a legelterjedtebb vallásosságot mérő módszer, az úgynevezett Tomka-blokk. A tavaly elhunyt Tomka Miklós volt a vallásszociológia megteremtője és legjelentősebb képviselője Magyarországon. Három dimenzióban, három kérdéssel

mérte a vallásosságot. Felekezeti hovatartozás, intézményes vallási aktivitás és vallásos identifikáció. Kutatásomban én is használtam ezt a blokkot egy kis kiegészítéssel.

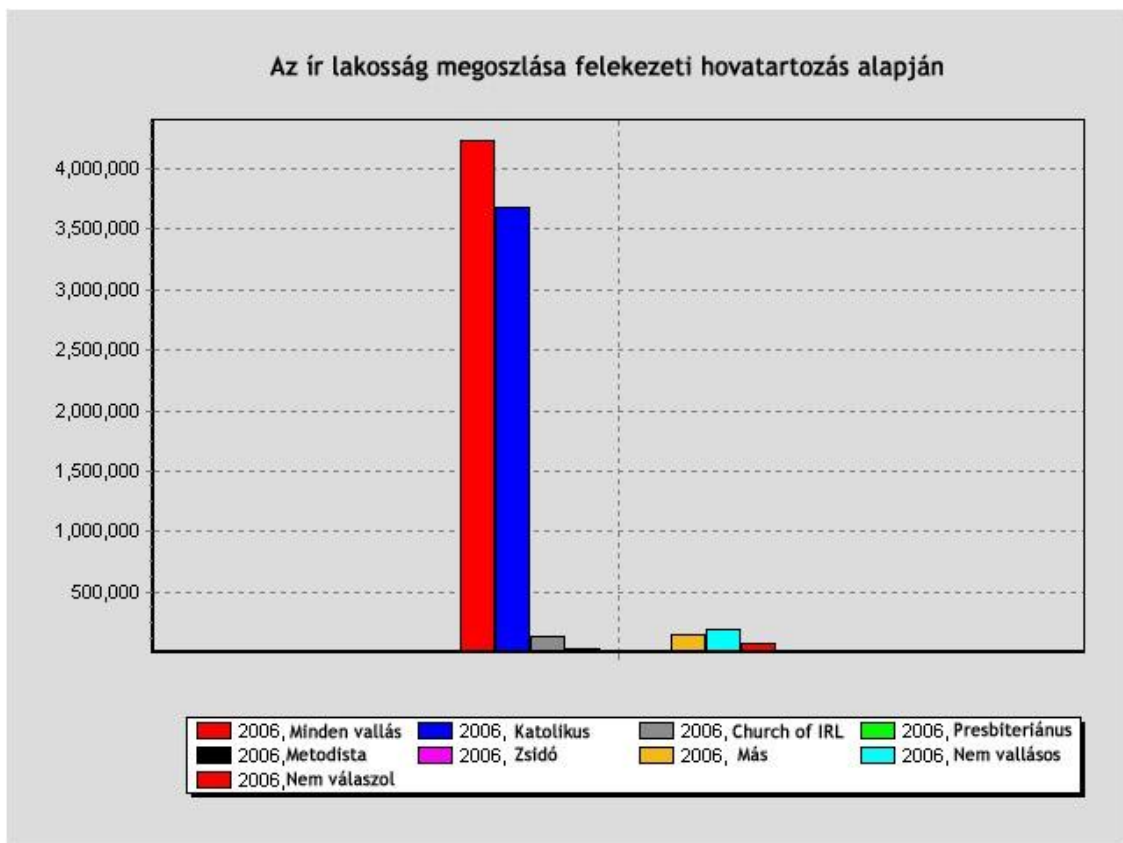
Szántó János szintén jeles vallásszociológus, aki ugyancsak makroszinten vizsgálta a témát, négy dimenzióval mérte a vallásosságot. Személyes vallási aktivitás, intézményes vallási aktivitás, vallásos identifikáció valamint Istenhit. Ezekon kívül persze rengeteg másfajta mérési módszer létezik Szántó művében nagy precizitással alakítja ki a különböző nézőpontokat, módszereket és vizsgálja a vallásosságot Magyarországon. (Szántó 1998)

## 1.2 Ír és magyar vallásosság különbsége

Mivel kutatásomban egy ír alminta is szerepel, ezért szükséges egy rövid áttekintés a két ország vallásosságának helyzetéről. Néhány szempont alapján összegezném a fontosabb különbségeket.

Köztudott, hogy Írországbán a Római Katolikus Egyház nagyon erőteljes szereppel bír, mivel a katolikus hit az ír nemzeti identitás egyik sarokköve. 2006-ban a felekezeti megoszlás a következőképp alakult: (www.cso.ie)

1. ábra: Felekezeti megoszlás Írországbán. (fő, 2006)

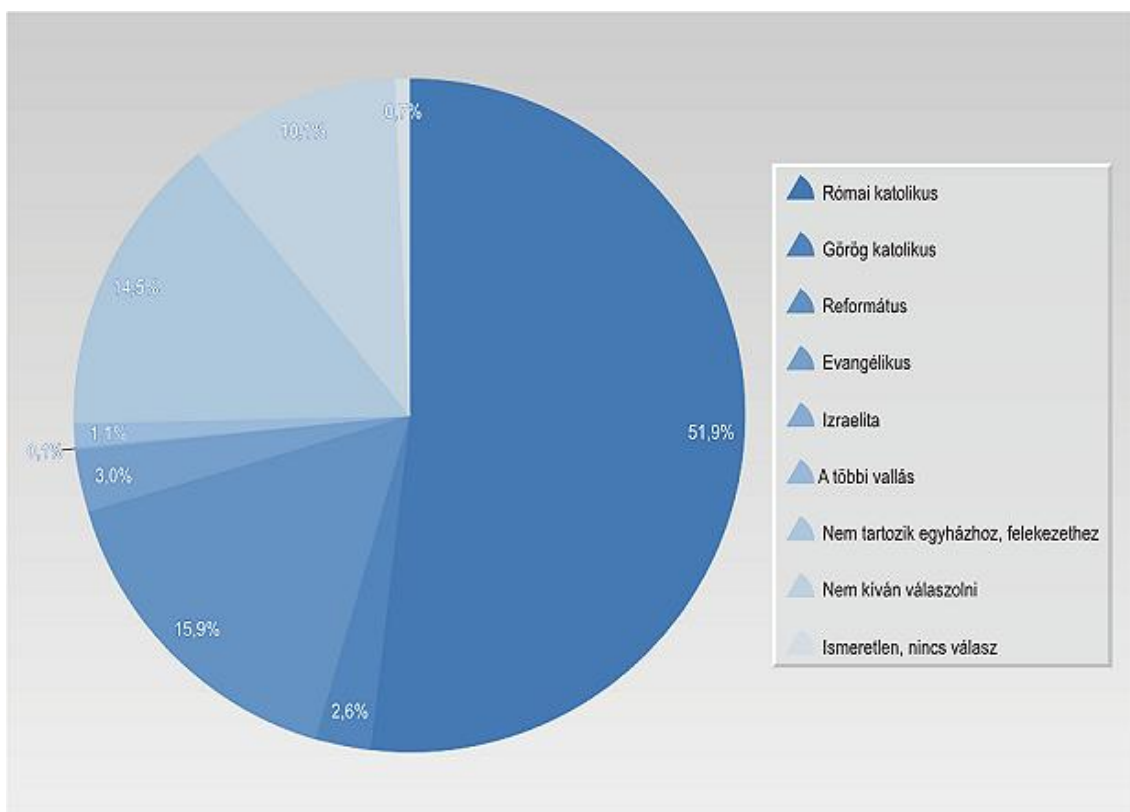


Forrás: <http://www.cso.ie/px/pxeirestat/temp/CNA282010112554963216.jpg>

A diagramon jól látható a Római Katolikus Egyház dominanciája. A népesség 93,9 % sorolta be magát valamilyen egyházi felekezetbe, és ebből 92.4% római katolikus. A teljes lakosságon belül 86.8% a katolikusok aránya. Második helyen a protestánsok állnak 2.96%-al harmadik helyen pedig az ábrán nem szereplő muszlimok 0.77%-al. Az ábrán a muszlim vallás az más vallásúak közé lett sorolva.

Magyarországon a szocialista rendszer alatt nem szerepelt vallásos kérdés a népszámlálásban. Azonban 2001-ben 1949 óta először a magyar népszámlálás újra mérte a felekezeti hovatartozást, ez a következőképp alakult: ([www.nepszamlalas.hu](http://www.nepszamlalas.hu))

**2. ábra: Felekezeti megoszlás Magyarországon. (százalék, 2001)**



Forrás: [http://nepszamlalas.hu/hun/kotetek/05/kartogram/v1\\_0.png](http://nepszamlalas.hu/hun/kotetek/05/kartogram/v1_0.png)

A lakosság több mint egynegyede nem válaszolt, nem akart válaszolni vagy nem tartozik vallási felekezethez, Írországból ez 6.1%. A népesség legnagyobb része a római katolikus felekezethez tartozik ez 51.9%, utána következik a református 15.9%-al, majd az evangélikus és görög katolikus. Magyarországon a felekezeti megoszlás árnyaltabb, mint Írországból.

A vallásosságának rengeteg egyéb dimenziója van a felekezeti hovatartozáson kívül. Ezek közül szeretnék egy párat bemutatni. Az 1998-as ISSP és 1999-es EVS

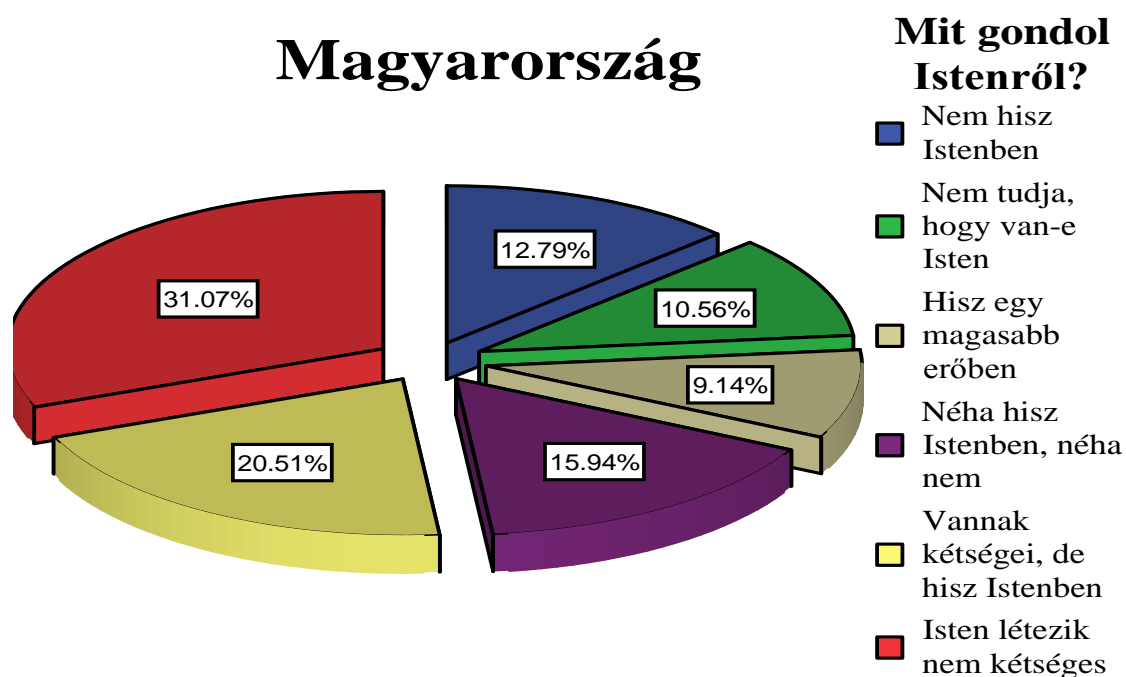
adatbázisát használtam fel az elemzéshez. Magyarországon és Írországban is ugyanazt a kérdőívet kérdezték le 1000 fős mintákon.

Az ISSP (International Social Survey Programme) két forrásból alakult meg egy mannheimi és egy chigacoi kutatóintézet együttműködéséből 1984-ben. Vallással kapcsolatos nemzetközi kutatást 1991-ben, 1998-ban és 2008-ban végeztek. A 2008-as adatokhoz nem tudtam hozzájutni. (www.issp.org) Tehát én az 1998-as adatokat használtam Írországra és Magyarországra vonatkozóan. Az SPSS adatfájlt a ZACAT oldaláról töltöttem le, és az adatokat leredukáltam, csak a két általam vizsgált ország eseteire. (www.zacat.gesis.org)

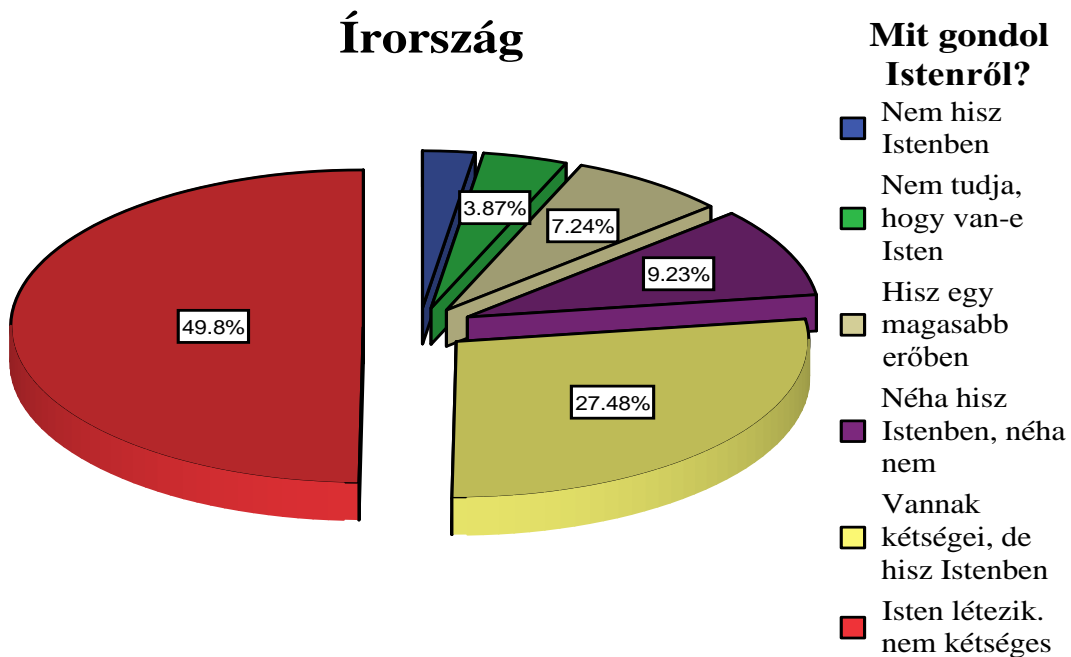
A kutatás több különböző kérdésblokkot tartalmaz mindenféle értékvizsgálat szempontjából, én csak a számomra legrelevánsabbakat és legfontosabbakat vizsgáltam meg felületesen, ugyanis csak erről a kutatásról lehetne egy hosszabb tanulmányt írni.

Az „isteni dimenziót” két kérdés vizsgálta a kutatásban. Az első kérdés a jelenre vonatkozott, míg a második inkább folytonosságot, időbeliséget mérte. Az adatok elég nagy különbséget mutatnak mindkét kérdésnél, a két ország lakosai között.

3. ábra: Mit gondol Istenről? HU (százalék, 1998)

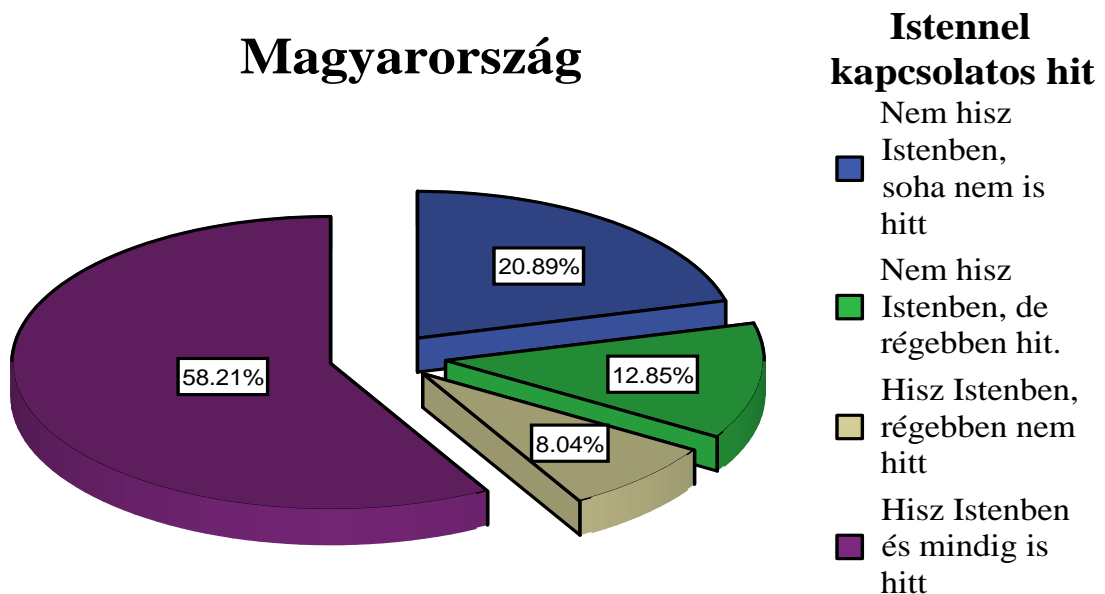


4. ábra: Mit gondol Istenről? IRL (százalék, 1998)

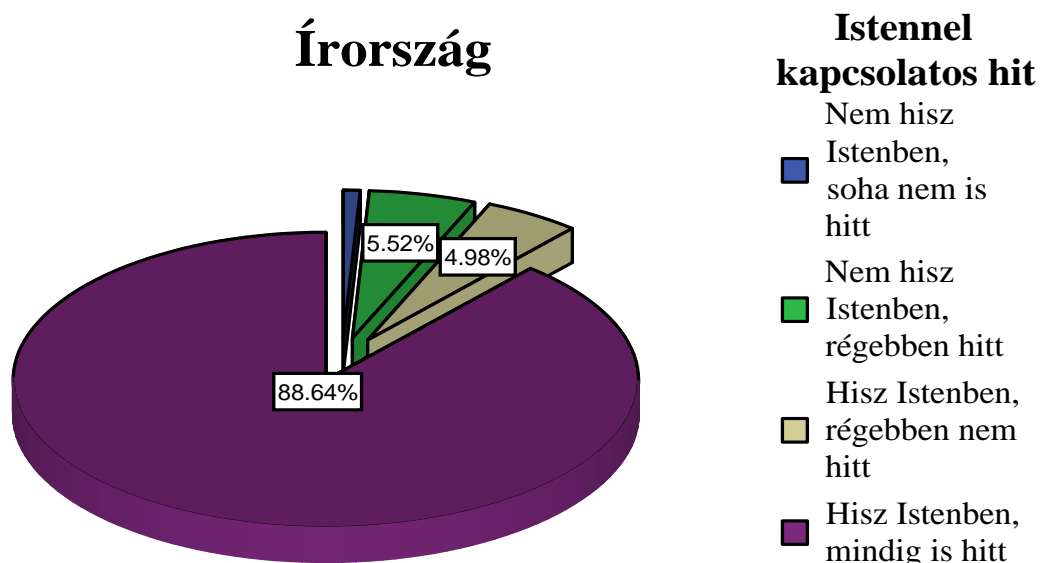


A második kérdésnél, talán még szembetűnőbb az eredmény. Ez a kérdés időbeli dimenziót is mér, és itt is ugyanazon kategóriáknál van a legnagyobb eltérés. A magyarok 20.1%-a most és soha nem is hitt Istenben, ez az arány az íreknél 0.8%. A legszembetűnőbb különbség azonban a mindig is hívők között található, ez az íreknél 88.6% a magyaroknál 58.2%. A magyarok több mint 20%-ának változott meg a hitelete során, míg az íreknél ez 10.5%.

5. ábra: Istennel kapcsolatos hit. HU (százalék, 1998)



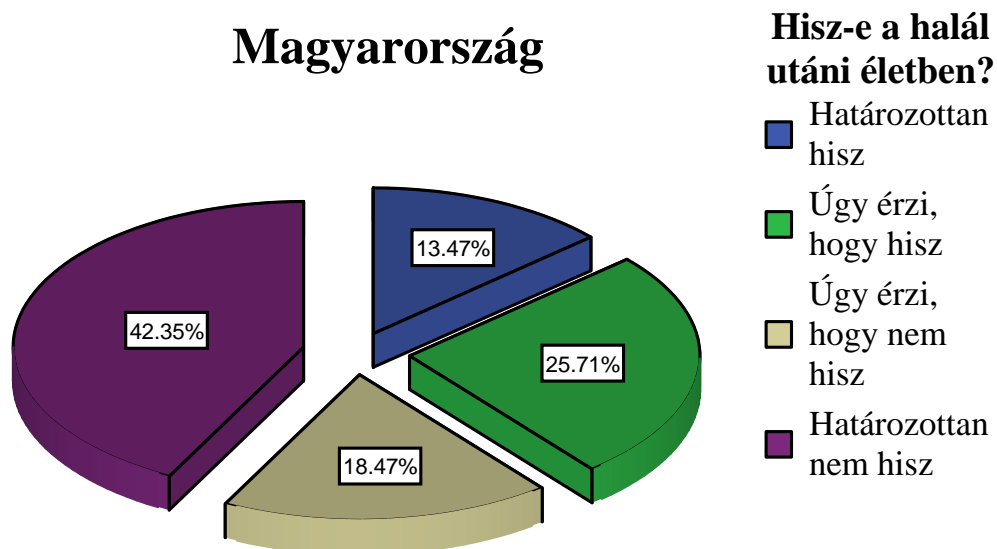
6. ábra: Istennel kapcsolatos hit. IRL (százalék, 1998)



A diagramokon jól látható, hogy az írek (77.3%) nagyobb százalékban hisznek Istenben, mint a magyarok (52.6%). Nagy eltérés látható még, azok között, akik egyáltalán nem hisznek Istenben, ez az íreknél 2.4% a magyaroknál 12.8%.

A kérdőív négy kérdés tett fel a hittel kapcsolatban. Hisz-e a halál utáni életben, a mennyben, a pokolban és a vallási csodákban. Mivel nagyjából ugyanolyan eredmények születtek mind a négy esetben, ezért csak egyet szemléltetnék diagrammal.

7. ábra: Hisz-e a halál utáni életben? HU (százalék, 1998)

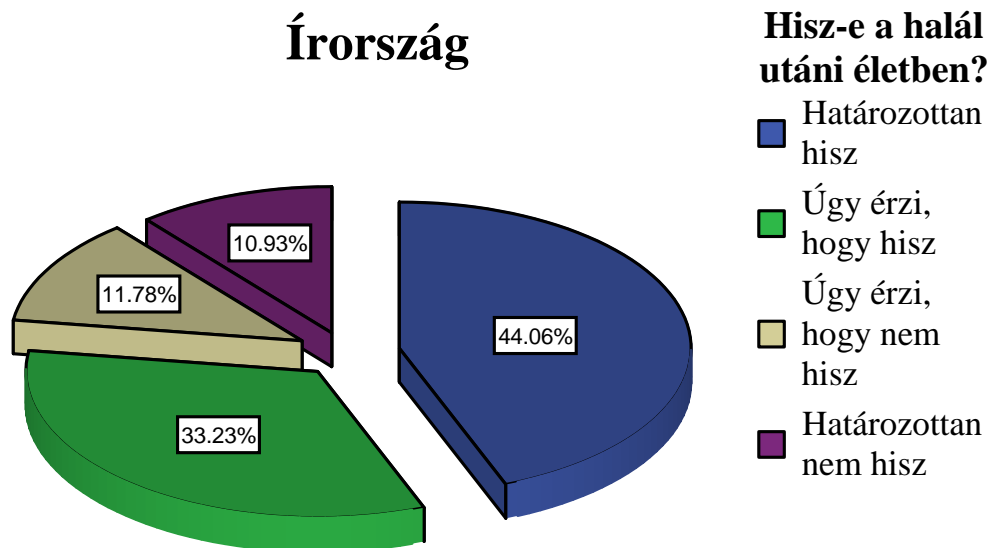


A torta diagramokon jól megfigyelhető a markáns különbség az országok között. Magyarországon 13.5% hisz határozottan a halál utáni életben, ez Írországban több mint



háromszor ennyi 44.1%. Írországból csupán 11% nem hisz határozottan a halál utáni életben, hazánkban ez majdnem a háromszorosa 42.5%. Érdekes, hogy mind az írek mind a magyarok a pokolban hisznek legkevésbé. Az írek legjobban a mennyországban, a magyarok leginkább a halál utáni életben hisznek.

8. ábra: Hisz-e a halál utáni életben? IRL (százalék, 1998)



A Bibliáról való gondolkodásban, nincs olyan erős eltérés a két ország lakossága között, mint az előzőekben. A magyarok 41.6%-a szerint ősi erkölcsi, de emberi alkotás, míg az írek 45.6% szerint Isten sugalmazott szava.

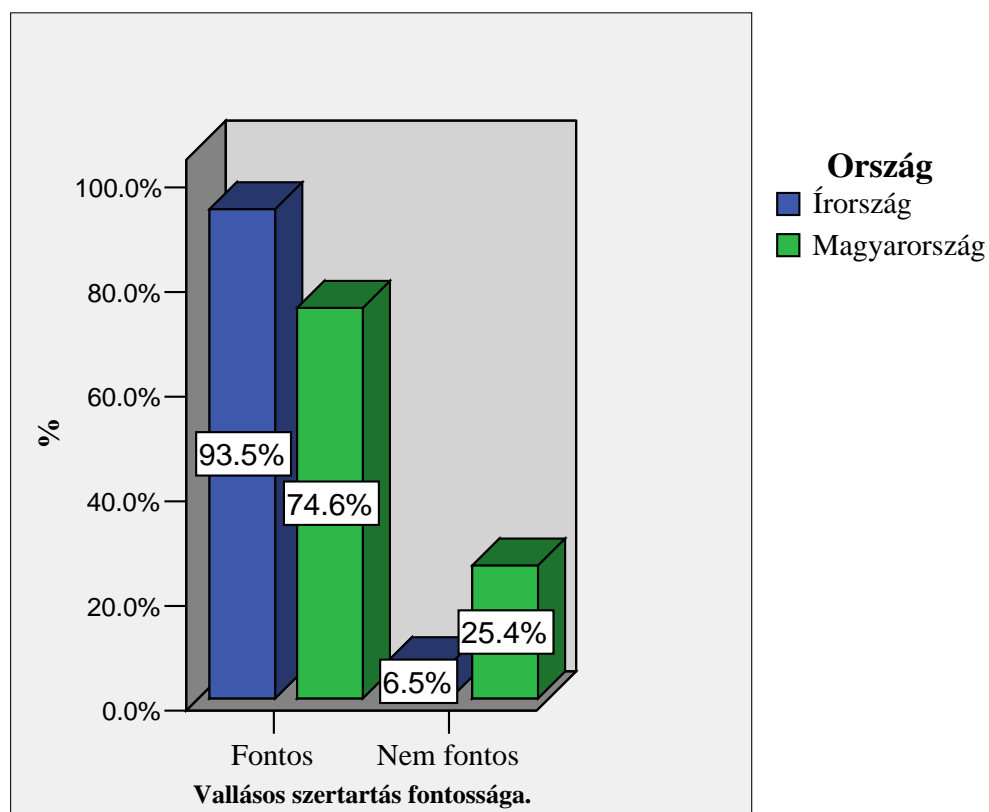
A vallásgyakorlás talán a legfontosabb dimenziója a vallásosságnak. Azonban itt is, mint minden dimenzióban, az írek mélyebb vallásossága figyelhető meg. Ebben a kutatásban két kérdés mérte a vallásgyakorlást, az egyik az imádkozás gyakoriságára kérdezett rá, a másik az egyházi szertartások látogatottságára. A magyarok 30.7%-a sohasem imádkozik, az íreknél ez az arány 5.1%. Érdekes, hogy a magyarok 35.7% hetente többször is imádkozik, az írek között ez 45.2%. Ezeket a számokat, elég magasnak tartom, kíváncsi lennék arra, hogy az emberek mit tartanak imádkozásnak és mit nem.

Az egyházi szertartásokon való részvételnél is hasonló a helyzet. A magyar lakosság 75.6%-a sohasem jár templomba, ez Írországból 53.5%, ami véleményem szerint magasnak tekinthető. Ezekon a dimenziókon kívül még sok mást is mért ezt a kutatás, például az önbesorolást: Mennyire érzi magát vallásosnak? Vagy a mit gondol az élet értelméről? Rokonok vallásosságát, a vallási szervezetekben való megbízhatóságot, valamint a vallásos neveltetést is.

Az EVS (European Value Study) az 1970-es évek végén jött létre, egy csoport nemzetközi akadémikus jóvoltából. 1981 óta tartanak adatfelvételt 9 évente. Az összehasonlíthatóság miatt én az 1999-es kutatás eredményeit használtam fel. Ennek a kutatásnak az adatait is a ZACAT oldaláról töltöttem le, és leredukáltam az adatokat az általam vizsgált két ország eseteire. A kutatás itt is több dimenzióban mérte a vallásosságot és sok tekintetben hasonlóan az előzőhöz, ezért csak a dimenziók egy részét említem meg itt. ([www.europeanvaluesstudy.eu](http://www.europeanvaluesstudy.eu))

Érdekes dimenziója a vallásosságnak a vallási, egyházi szertartásokról való gondolkodás. Megszokott eljárás mérni a vallásgyakorlást, vagyis a szertartásokon való részvételt, azonban itt egy másik szempontot is figyelembe vettek. A kérdés úgy szólt, hogy fontosnak tartja-e a vallásos szertartást születés, házasság és halál alkalmakor. Mivel mindhárom esetben nagyon hasonló eredmény született, ezért csak egyet fejtenék ki.

**9. ábra: Vallásos szertartás fontossága. /házasság/ (százalék, 1999)**



Jól látszik, hogy a vallásos szertartások az írek számára fontosabbak, mint a magyarok esetében, azonban a magyaroknak is 74.6%-a fontosnak tartja ezeket.

Érdekes kérdés a vallásosság nem tipikus keresztény vonatkozásainak vizsgálata. Manapság a globalizáció és kommunikáció gyorsasága lehetővé teszi a különböző

vallási elemek keveredését. A kutatók három érdekességre kérdeztek rá ebben a kérdőívben a telepátiára, a reinkarnációra és a talizmánokra. A magyarok nagyobb arányban hisznek a telepátiában, de a különbség csekély. A reinkarnáció terén nagyjából azonos eredmény született a két országban. A talizmánoknál sem tapasztalható nagymértékű eltérés. Az írek 12.2%-ának, a magyarok 14.5%-ának van valamilyen talizmánja. Tízfokozatú skálán mérve a kabalák védőerejében való hitet, a magyarok átlagosan 2.20 az írek 2.84 pontot értek el, tehát az írek ebben is, mint szinte mindenben erőteljesebben hisznek, mint a magyarok. A többi dimenzió hasonló eredményeket mutat az ISSP kutatás eredményeivel, ezért ezeket nem fejteném ki.

A fentiekből kiolvasható, hogy az írek nemcsak a felekezeti hovatartozás alapján vallásosabbak, mint a magyarok, hanem sok más dimenzióban is. Ezt sok kutatás bizonyítja, én az 1998-as ISSP és az 1999-es EVS kutatását hoztam fel példának. Ezek a kutatások, azonban mind szociológiai jellegűek, véleményem szerint fontos lenne más szempontok alapján is vizsgálni a vallásosságot. Az USA-ban különböző empirikus-quantitatív, pszichológiai módszerekkel is kutatják a vallásosságot, ezek közül talán az Allport féle külső-belső vallásosság és variációi a legelterjedtebbek. Európában és Magyarországon erre nem sok példa van.

### ***1.3 ROS skála***

A ROS (Religious Orientation Scale) egy főleg Amerikában elterjedt vallásosságot mérő skála. Más néven I-E vagy I/E skálának is nevezik. A vallásosságot két dimenzió mentén vizsgálja az egyik a belső (intrinsic) a másik a külső (extrinsic) vallásosság. A skála megalkotása Gordon W. Allport nevéhez fűződik, és Amerikában mind a mai napig sokat használják, igaz a létrehozása óta sokat változott.

#### **1.3.1 Gordon W. Allport elmélete**

Gordon Willard Allport (1897-1967) amerikai pszichológus, munkássága a személyiség kapcsán a legfontosabb, őt tartják az első személyiség-pszichológusnak. 30 évig tanított a Harvardon, elnöke volt az amerikai pszichológusok társaságának és sok más társaságnak. Európában kevésbé ismert, magyar fordításban nem sok műve jelent meg, főleg vallással kapcsolatos munkái hiányoznak.

1950-ben jelent meg először *The Individual and His Religion* című könyve, amiben először foglalkozik a személyiség és a vallás kérdésével. Allport ebben a műben kapcsolja össze először a személyiségelméletét a vallásossággal. Itt még éretlen-érett

személyiség vallásosságáról ír, a külső-belső vallásosságot csak későbbi műveiben fejti ki részletesebben. (Allport 1950)

Allport szerint az *érett személyiség* jól elkülönít, *elválaszt*. Ez azt jelenti, hogy a személyiség gazdag és komplex, kritikus és reflektív. Addig nem lehet egy személyiség érett, amíg a gyermekkor hitét kritikusán és reflektíven megvizsgálja és értelmezi. Az elkülönítés nemcsak a kritikai látásmódot követeli meg, hanem a részek egymáshoz illesztését és rendezését is. Az olyan személyiségek, amik nem alakítottak ki megfelelő elkülönítő rendszert, gyakran nem reflektíven állnak hozzá a világhoz és konfliktusokkal terheltek, például több rosszindulattal, aggodalommal és előítéllettel rendelkeznek.

A legfontosabb eltérés az érett és éretlen személyiségek között az alapvetően különböző dinamikájukban rejlik. Az éretlen személyiségek csak a pszichológiai szükségletek kielégítésére törekszenek, míg az érett személyiség *kevésbé* „szolga”, saját maga irányítja a motivációit.

Az érett személyiség *következetes érzelmileg stabilabb*. Ezzel ellentétben az éretlen személyiség nagyobb eséllyel keveredik morális viharokba például a vallás kapcsán.

A következő jellemzője az érett személyiségnek a széleskörűség, sokkal *átfogóbb* természetű, mint az éretlen személyiség. A humanizmus és a közösséggel való törődés alapvető nézetei ennek a személyiségtípusnak. Az érett „ember” sosem nyugszik, mindig új nézetek felé tekint.

A második legfontosabb kritériuma az érett személyiségnek az *integráló*, beépítő funkció. Ez összefügg szinte az összes többi kritériummal, az érett személyiség beépíti, beolvasztja az új ismereteket a személyiségbe. A legjobb példa erre talán a vallás és tudomány kapcsolata, az érett személyiséggel rendelkező személyek képesek a kettőt összehangolni.

Az utolsó jellemzője az érett személyiségnek a *heurisztikus* felfogás, ez a személyiségtípus úgy is képes működni, hogy nem biztos mindenben, mivel tudja, hogy nem ismeri teljesen a világot és nem is képes teljesen megismerni. Számára a kétség természetes lelki állapot.

Allport először 1954 használja a külső-belső vallásosság fogalmát a *Nature of Prejudice* című könyvében. Ebben a műben főleg az előítéletességgel foglalkozik, azonban az egyik fejezetben kifejti az előítéletesség és a vallásosság közötti kapcsolatot.

Ezek szerint alapvetően azt kell meghatároznunk, hogy milyen vallásosságot vizsgálunk. Az előítéletességet növelő tényezők mind az egyházakkal, felekezetekkel kapcsolatosak, tehát az egyházas-intézményesült vallásosság potenciálisan növeli az előítéletet, amit több empirikus kutatás is bizonyít. Allport szerint a felekezethez tartozók a könnyebb utat választják az autoritárius karakterhez közelebb állnak, nem kritizálják az egyházat, és nem reflektálnak a vallásra, gyakran ethnocentrikusak is. Tehát a személyiségük is inkább az éretlen kategóriába sorolható, ezt nevezi Allport *külső vallásosságnak*. Ezzel ellentétben a *belső vallásosság* alapja az érett személyiség, ami képes a vallás kritikai vizsgálatára, és az előítéletességet csökkentő nézetek felé hajlik. (Allport 1954; 1966)

Allport szerint tehát az érett személyiség nagyobb eséllyel „vallásos a saját módján” és ennek következtében kevésbé előítéletes. Ezzel ellentétben az éretlen személyiség nagyobb eséllyel az intézményesült vallásosság felé hajlik és ennek következtében erősebben előítéletes. (Allport 1954)

Összefoglalva Allport elméletét elmondhatjuk, hogy a külső vallásosság vagy orientáció alapvető ismérve, hogy az egyén a vallást saját céljai elérésére használja. Vallást hasznosnak tartja szocializáció, biztonság és társaság szempontjából. Csak szelektíven szemléli a vallást, hogy a saját érdekeit legitimizálja. Teológiailag a külső vallásos ember Isten felé fordul, de nem fordul el saját magától. Ezzel ellentétben a belső vallásos személy élete fő mozgatórugójának a vallást tekinti. Más dolgok és értékek ugyan fontosak számára, de nem fontosabbak a vallásnál. Harmóniában tudja élni életet, és képes összeegyeztetni a spirituális és szekularizált világot, a vallást és tudományt. (Kahoe 1985)

### **1.3.2 A skála**

A ROS skálát először 1967-ben használta Allport és Ross. Ez a kutatás a kiindulópontja a külső-belső vallásosság mérésének, és a leghíresebb kutatás a témában.

Már korábban kifejtettem az éretlen és érett személyiség valamint a külső-belső vallásosság kapcsolatát. A szerzők alapvető hipotézise az volt, hogy a külső vallásosság *E* (éretlen személyiség) nagyobb előítélettel, ezzel szemben a belső vallásosság *I* (érett személyiség) kisebb előítélettel jár. Alapvetően igazuk lett, de a helyzet nem ilyen egyszerű. (Spilka 2003)

A kutatásban 309 templomba járó kérdezték meg hat felekezetből. Allport és Ross feltételezése az volt, hogy a külső és belső vallásosság két véglet egy

dimenzióban, azonban ez nem igaz. Sok olyan alanyuk volt, aki magas értéket ért el mindkét skálán, ezt nevezték el *IP* (indiscriminately proreligious) nézetnek. Az előítéletesség növekedése a következőképp alakult:  $I < E < IP$ , tehát a legkevésbé előítéletesek a belső vallásos emberek, míg a legelőítéletesebbek az *IP* nézetű emberek voltak. Egy negyedik típust is megalkottak az *IA* (indiscriminately antireligious vagy nonreligious) vagyis a mindkét skálán alacsony pontot elérők, azonban mivel csak templombajárókat kérdeztek erre nem volt esetük, ezeket nevezhetjük nem vallásos személyeknek (Spilka 2003)

Az Allport által használt ROS skála, igazából két skála, az egyik a külső a másik a belső vallásosságot méri. 20 itemből áll, ami 11 külső és 9 belső vallásosság itemet tartalmaz. Mindkét skála kilencfokú.

### **1.3.3 A skála kritikái, fejlődése**

A kutatást számos cikkben és műben értékelték és kritizálták. (Batson 1993; Donahue 1985; Dudley és Cruise 1990; Gorsuch és Venable 1983, Gorsuch és McPherson 1989; Kahoe 1985, Spilka 2003) Ezekben számos kritika és probléma látott napvilágot a külső és belső skálákkal kapcsolatban. Sokan alapvetően elvették a koncepciót, mivel Allport nem volt képes igazán releváns korrelációkat felmutatni. A híres  $I < E < IP$  reláció is csak az afroamerikaiakkal szemben mutatható fel. Sokan magát az előítéletesség mérését is kritizálták a kutatásban, mivel Allport indirekt és direkt előítéletességről beszélt, azonban erre elég homályos leírást adott. Maga a skálák konzisztenciája sem tökéletes, különösen az *E* (külső) skála esetén.

Daniel Batson könyvében részletesen foglalkozik a ROS skálával. (Batson 1993) Szerinte Allport belső vallásos skálája nem tökéletes, inkább hajaz az igaz hívő<sup>8</sup> dimenzióra, mint az Allport féle érett személyiségre. Hiszen tartalmaz olyan állításokat, ami a templomlátogatásra vagy a vallás „mindenek felettségére” utal. Ezzel összefügg, hogy a belső vallásosság sokszor negatívan korrelált a nyitottsággal, ami az érett személyiség talán legfontosabb ismérve. Tehát sok minden szólt a skálák megújítása mellett. Sokan úgy írták le, hogy a belső vallásosság skála inkább mér vallásos elkötelezettséget, mint érett személyiség vallásosságát.

---

<sup>8</sup> Igaz hívő dimenzió alatt, az olyan vallásosságot értjük, amelynél a személyes és az intézményes vallásos aktivitás is magas.

Ezért Allport után többen is változtattak kicsit a skálán, hogy jobban reprezentálja az érett személyiséget. Áttértek az 5 fokú Likert-skála használatára az itemek mérésénél, pár itemet kiszedtek és ezek helyett újakat raktak be.

Az egyik legnagyobb újítás talán az *életkor független I/E skála* megalkotása volt. (Gorsuch és Venable 1983). 1967 és 1983 között sok kutatás készült az eredeti skálával, de mind csak a felnőtt populáción, mivel a fiatal felnőttek és gyerekek számára túlságosan nehéz volt a skálák szövege. A szerzők alapvetően az állítások szövegét egyszerűsítették le, úgy hogy az érvényességük megmaradjon. Ezután három kutatáson keresztül csiszolgatták munkájukat és hasonlították össze az eredeti skálával. Az eredmény pedig egy szintén 20 elemből álló skála lett 12 külső és 8 belső vallásosság itemmel, egyszerűbb szöveggel. Összefoglalásképp a szerzők több kijelentést is tettek. Az első, hogy az eredeti és az életkor független skála között nincs érvényességben eltérés, magasan korrelálnak egymással az itemek, ezért nyugodtan lehet használni az új skálát a fiatalok körében. A második, hogy az életkor független skála felnőttek körében is tökéletesen alkalmazható, és működőképes. Az utolsó pedig, hogy mivel az életkor független skála minden korcsoportnál alkalmazható, ezért alkalmas a vallásosság fejlődésének, változásának vizsgálatára is.

Másik fontos változtatást Gorsuch és McPherson végezte el a skálán. Az életkor független külső vallásosság (E) skálát három részre bontva vizsgálták. Ep (személyileg külső), Es (társadalmilag külső) és Eo (más szempontból külső) alskálákat hoztak létre és faktoranalízis segítségével kutatták az alskálák egymáshoz valamint az E és az I skálákhoz való viszonyát. Az I skálát változatlanul hagyták, azonban az E skálából több felesleges itemet kiszedtek így hozták létre az I/E-R (revised) skálát. Az új skála használatára nem sok irodalmunk van, így elég kiforratlan a módszer, ezért sem használtam a kutatásomban. (Gorsuch és McPherson 1989)

#### **1.3.4 A skála magyarországi története**

Magyarországon eddig egyszer használták a ROS skálát. Murányi István 2003-ban végzett survey kutatást, melynek célja volt a felekezeti és családi szocializációk fiatalokra gyakorolt hatásának vizsgálata. Ebből a kutatásból publikált cikket az *Educatio* folyóiratban 2004-ben, melynek fő témája az előítéletesség volt.

Murányi ugyanazokról a nemzetközi főleg amerikai kutatási eredményekről számol be, amit én is hasonlóan kifejtettem. Kutatásában a Szántó-féle négydimenziós

mérést és a ROS skála életkor független változatát használja együttesen. Az általa magyarra fordított ROS skálát használtam én is a kutatásomban. (Murányi 2004)

#### ***1.4 Következtetések, hipotézisek***

A szakirodalom áttanulmányozása után az alábbi következtetésekre jutottam. Az I és az E skála nem egy dimenzió két véglete, hanem két különböző dimenzió, ennek megfelelően a kutatásban én is a négyes tipológiát (I, E, IP, IA) fogom használni. (Allport 1967)

Hipotézisek kialakítását, azért tartom fontosnak, mert azok az elemzésnek és magának a kutatásnak is szerkezetet, keretet adnak. Ennek következtében a dolgozatban is könnyebben eligazodni. Az előzetes kutatások alapján a következő hipotéziseket állítottam fel a magyar mintára vonatkozóan:

1. A „hagyományos”<sup>9</sup> vallásosság növekedésével mind az I és mind az E értéke is nő.
2. Az E csoportba tartozó személyek, nagyobb eséllyel a hagyományos vallásosság képviselői.
3. Az I csoportba tartozó személyek nagyobb eséllyel vallásosak a maguk módján.
4. Az IA csoportba tartozó személyek, a Tomka-blokkban is kevésbé vallásosak.
5. A nők szignifikánsan magasabb értéket érnek el az I skálán, az E skála esetén nincs szignifikáns különbség a nemek között.
6. Az E csoportba tartozók előítéletesebbek.

Az ír és magyar minta összehasonlítására a következő hipotéziseket állítottam fel, alapvetően mind összefügg azzal az állítással, hogy az ír al minta alanyai vallásosabbak, mint a magyar al mintában szereplő alanyok.

1. Az írek magasabb értéket érnek el az I az E skálákon.
2. Az írek nagyobb eséllyel kerülnek az IP csoportba.
3. A magyarok nagyobb eséllyel kerülnek az IA csoportba.
4. Az írek nagyobb aránya római katolikus.
5. Az írek nagyobb gyakorisággal járnak vallásos szertartásra.

---

<sup>9</sup> Hagyományos vallásosság alatt a vallásos önidentifikációban szereplő első kategóriát értem, miszerint: Vallásos vagyok, követem az egyház tanítását.



6. Az írek nagyobb eséllyel hagyományosan vallásosak.

7. Az írek előítéletesebbek, mint a magyarok.<sup>10</sup>

Az állítások között néhány talán kicsit nyersnek tűnhet, de mivel ez egy feltáró jellegű kutatás és a magyar szakirodalomban nem sok eredményt olvashatunk, óvatos voltam a hipotézisek megalkotásánál. Tehát a kutatási részben ezeket a hipotéziseket fogom megvizsgálni és az eredmények függvényében megtartani vagy elvetni.

---

<sup>10</sup> Az előítéletesség, mint tudjuk sokmindentől függ, ez a hipotézis a szakirodalom és a többi hipotézis alapján készült és a vallásosság hatását tükrözi.

## MÁSODIK FEJEZET: A KUTATÁS

### **2.1 A kutatásról általánosságban**

Az általam elvégzett kutatás egy egyszerű és kis elemszámú kérdőíves vizsgálat, érdekességét az adja, hogy egy viszonylag ismeretlen skálát használtam, és az adatgyűjtést két ország területén végeztem.

#### **2.1.1 Előkészítés, kérdőív**

A kutatáshoz semmilyen pénzbeli vagy más támogatást nem kaptam, csupán tanácsokat és segítőkészséget. Az előkészületeket és az első adatfelvételt Írországból végeztem 2010 szeptembere és decembere között. A kérdőívet is itt készítettem el, az angol nyelvű források segítségével.<sup>11</sup>

A kérdőív alapvetően rövid négy oldal hosszú, önkitöltős módszerrel kérdeztem le. Az lényeges demográfiai változók után a Tomka-blokkot és a ROS skála életkor független változatát használtam, a kérdőívet egy előítélettel és egy értékekkel foglalkozó kérdéssel egészítettem ki.

A második adatfelvétel 2011 februárjában készült Magyarországon. Itt természetesen a kérdőív magyarra fordított változatát használtam. A ROS skála magyar változatának elkészítésekkor Murányi István fordítását vettem alapul. (Murányi 2004)

Az adatgyűjtésnél semmilyen komolyabb probléma nem történt, és itt szeretném megköszönni mindazoknak, akik segítettek a kitöltésben és azoknak is, akik kitöltötték a kérdőívemet.

#### **2.1.2 Mintavétel**

A mintavételnél a legfontosabb megemlíteni, hogy ez a kutatás egy *nem véletlen mintavételi* eljárás alapján alapul. Ennek sok oka és talán még több következménye van. Okai alapvetően a forrásokban, időben, és intézmények segítségének hiányában gyökereznek, de mivel ez egy viszonylag feltáró jellegű kutatás, ez nem jelent problémát.

A következményekről is szót kell ejteni. Mivel a mintavétel nem véletlen, ezért az eredményeket nem lehet kivetíteni az alapsokaságra, valamint mintavételi hibát sem

---

<sup>11</sup> A függelékben látható a kérdőív magyar változata.

lehet becsülni. Az előbbiből következik, hogy kutatásom nem törekszik az alapsokaság reprezentálására. Azonban mivel a kutatás célja a ROS skála jobb megértése, a nem mintavételi módszer is elegendő a számunkra egy kisebb mintanagysággal. (Babbie 2001; Sajtos és Mitev 2007)

A nem véletlen mintavételi módszereken belül az általam használt eljárás az önkényes vagy elbírálásos mintavételnek feleltethető meg. Az első adatgyűjtés során a velem egy előadásokra járó hallgatókat kérdeztem le a Corki Egyetemen, Írországból. A diákok társadalomtudományi területekről érkeztek főleg szociális szakokat hallgattak. Magyarországon a második adatgyűjtéskor a Debreceni Egyetem Szociológia és Szociálpolitika Tanszék nappali szakos hallgatóinak nagy részével sikerült a kérdőívemet kitöltetni.

### **2.1.3 Az adatbázis**

A kérdőívek lekérdezése után létrehoztam egy SPSS adattáblát, és ebbe rögzítettem az adatokat. Az SPSS egy régebbi 13.0-ás verzióját használtam. Az összes kérdőív betáplálása után összesen 212 esetet kaptam, ebből 76 Írországból és 136 Magyarországon készült. A kérdőívben alapvetően 60 változó szerepelt, de az adatok tisztítása és előkészítése folyamán több új változót is képeztem.

Az ír és magyar alminták markáns különbsége miatt, arra a következtetésre jutottam, hogy először a magyar almintát vizsgálom meg, az általam fontosnak tartott szempontok alapján. Utána az ír minta háttérváltozói alapján a magyar mintát leredukálom hasonló esetszámra és hasonló nem és kor arányra, hogy összehasonlíthatóvá váljanak az adatok. Ennek következtében két külön adatbázist hoztam létre, amikben nem zavarják egymást a különböző minták.

## **2.2 A magyar minta elemzése**

Mint már korábban említettem a magyar mintát egyetemi hallgatók alkotják, akik a Debreceni Egyetem Szociológia és Szociálpolitika Tanszékén, nappali tagozaton tanulnak. Ennek következtében a minta nem kívánja reprezentálni sem a magyar lakosságot sem az magyar egyetemistákat, de még az egyetem hallgatóit sem. A kutatás, így a minta is csupán a probléma és a skála jobb, mélyebb megértését tűzte ki célul, az adatokat nem kívánom semmilyen szempontból kivétni nagyobb csoportokra.

### **2.2.1 A minta leírása**

A magyar minta 136 esetet tartalmaz, ezeket az adatokat 2011 februárjának második felében gyűjtöttem. A nemek aránya erősen női dominanciát mutat, a megkérdezettek között 22 férfi (16.2%) és 113 nő (83.1%) van.<sup>12</sup> A nők felülreprezentáltsága magasnak mondható és talán a kutatás szempontjából is előnyösebb lett volna egy kevésbé „egyhangú” minta, azonban ekkora különbségnél a súlyozásnak nincs értelme, így el kellett fogadnom ezt a helyzetet.

Az átlag életkor 21.13 év, a minimum 18 a maximum 46 év, a szórás 2.77. A megkérdezettek többsége (78.7%) 1988 és 1991 között született. Nemzetiségi hovatartozás kapcsán elmondható, hogy a mintába csak magyar nemzetiségű személyek kerültek.

Mivel a célcsoport fiatal korosztály, ezért a családi állapotot mérő szokásos értékekhez (egyedülálló, partnerrel él, házas, elvált, özvegy) a „kapcsolatban van” állapotot is beillesztettem. Tehát a családi állapot a következő képet mutatja: A megkérdezettek 41,9%-a (57 személy) egyedülálló, 49.3%-a (67 fő) kapcsolatban van, 1 válaszadó házas és 10 megkérdezett partnerrel él. Utóbbiak az idősebb hallgatókból kerültek ki.

A tanulmányok szempontjából nincs meglepő adat. A válaszadók 48,5%-a (66 fő) szociális munka BA, 31,6%-a (43 személy) szociológia BA szakon tanul. Az MA képzésben résztvevők 19,9% (27 fő) közül 11 hallgató szociálpolitikát, 16 fő szociológiát tanul. Hasonló a helyzet az évfolyamok szempontjából is. A megkérdezettek legnagyobb része az első három tehát a BA évfolyamokból került ki, és ezek közül is az első évesek száma a legnagyobb.

### **2.2.2 ROS skála kialakítása, jellemzése**

Tehát a kérdőívem központi részét a ROS skála adja, mint már többször említettem és kifejtettem a skála két részből áll egy külső (extrinsic) és egy belső (intrinsic) skálából.

A magyar mintában a skálák itemjeit a 1. és a 2. táblázat mutatja be. A itemeket ötfokú Likert-skálával mértem, ahol az 1: Egyáltalán nem ért egyet, 5: Teljesen egyet ért. A belső vallásos orientáció skálának, eggyel több eleme volt, ez az elem a templomba járáshoz kapcsolódott, azonban a Cronbach alfa értékét erősen rontotta, így

---

<sup>12</sup> Az adatokból látszik, hogy egy válaszadó nem válaszolt az erre vonatkozó kérdésre.

kénytelen voltam kivenni a skálából. Ezután azonban, mindkét skála belső konzisztenciája megfelelő lett.

**1. táblázat: Külső vallásos orientáció skála itemei. (átlagpontok, N=136)**

| Külső (extrinsic) vallásos orientáció itemei   |             |
|--|-------------|
| Szívesen olvasok a vallásomról.  | <b>2,64</b> |
| Azért járok templomba, mert ott barátságot köthetek.   | <b>1,50</b> |
| Nem számít miben hiszek, amíg jó vagyok.   | <b>3,11</b> |
| Előfordul, hogy a hitemmel ellentétesen kell viselkednem, mert különben megszólnának az emberek. | <b>1,63</b> |
| Leginkább azért imádkozom, hogy megkönnyebbülést és oltalmat kapjak.                             | <b>2,38</b> |
| A vallásom leginkább vigaszt ad nekem, amikor szomorú vagyok, vagy bajban vagyok.                | <b>2,41</b> |
| Az ima a békeségért és boldogulásért van.  | <b>2,67</b> |
| Bár vallásos vagyok, nem engedem, hogy ez a mindennapi életemre befolyással legyen.              | <b>2,02</b> |
| Többnyire azért járok templomba, hogy együtt legyek a barátaimmal.                               | <b>1,25</b> |
| Leginkább azért járok templomba, mert jó találkozni az ottani ismerősökkel.                      | <b>1,29</b> |
| Elsősorban azért imádkozom, mert így tanították.   | <b>1,81</b> |
| Bár hiszek a vallásomban, sok más dolog fontosabb ennél az életben.                              | <b>2,65</b> |

Cronbach alfa értéke: 0,782

**2. táblázat: Belső vallásos orientáció skála itemei. (átlagpontok, N=136)**

| Belső (intrinsic) vallásos orientáció itemei   |             |
|--|-------------|
| Az imával elmélkedéssel eltöltött idő fontos számomra.   | <b>2,39</b> |
| Gyakran előfordult már, hogy intenzíven éreztem Isten jelenlétét.  | <b>2,35</b> |
| Nagyon törekszem arra, hogy az egész életemet a vallásos hitemnek megfelelően éljem.   | <b>2,19</b> |
| A vallásom azért fontos számomra, mert választ ad sok olyan kérdésre, amely az élet értelmére vonatkozik.                                      | <b>2,33</b> |
| Az egyház szervezésében működő különböző gyülekezeti csoportok közül leginkább az érdekel, amelyikben a biblia tanulmányozásával foglalkoznak. | <b>1,96</b> |
| Az élethez való viszonyomat teljességgel a vallásom határozza meg.   | <b>1,90</b> |
| Az egyedül elmondott imáim, olyan fontosak nekem, mint a templomiak.   | <b>3,08</b> |

Cronbach alfa értéke: 0,927

Mindkét skála elemeiről elmondható, hogy viszonylag alacsony átlagpontokkal rendelkeznek, 3.00 átlagpont fölé mindkét skála esetében csupán egy elem került. Miután az itemeket összevonva létrehoztam a két skálát, korrelációval megvizsgáltam azok viszonyát, és azt tapasztaltam, hogy erősen pozitívan korrelálnak egymással. A nemzetközi szakirodalom is hasonló eredményekről számol be. (Donahue 1985)

Mivel a két skála pozitívan korrelál, ezért kijelenthetjük, amit már többen is megerősítettek, hogy a két skála nem egy dimenzió két végét jelenti, hanem mindkettő külön dimenzióban mozog. Ebben az esetben a négyes tipológiának is van relevanciája.

### 2.2.3 Tipológia

Fentebb az elméleti részben már kifejtettem a négyes tipológia alapvető elveit. A tipológia a mintát négy csoportra osztja, attól függően, hogy melyik skálán milyen értéket ért el a megkérdezett. Az 3. táblázat foglalja össze a tipológia logikáját.

**3. táblázat: A négyes tipológia logikai alapja.**

| Skálán elért érték      | Vallásos orientáció                |
|-------------------------|------------------------------------|
| magas E - alacsony I    | E (külső vallásos orientáció)      |
| magas I - alacsony E    | I (belső vallásos orientáció)      |
| magas E - magas I       | IP (összetett vallásos orientáció) |
| alacsony E - alacsony I | IA (nem vallásos)                  |

Meghatározni, hogy honnantól magas vagy alacsony egy érték nem könnyű. Két lehetőség kínálkozik ennek eldöntésére. Az első hogy meghatározunk egy teoretikus középpontot és azt használjuk választóvonalnak, ennek előnye, hogy ha más kutatásokban is így cselekszenek, akkor az eredmények összehasonlíthatóak, hátránya viszont, hogy nem veszi figyelembe a minták jellemzőit, így a csoportok esetszáma nagyon különböző lehet.

A második módszer szerint a mediánokat használjuk választóvonalnak, ennek előnye, hogy alkalmazkodik a mintához, így a csoportok is egyenletesebben alakulnak, hátránya hogy nem összehasonlítható. Jómagam a szakirodalom áttanulmányozás után a második módszer mellett döntöttem. Az eredményeket a 4. táblázat szemlélteti.

**4. táblázat: Vallásos orientáció. (fő és százalék, N=136)**

| Vallásos orientáció | Elemzés | Százalék |
|---------------------|---------|----------|
| E (külső)           | 13      | 9,9      |
| I (belső)           | 10      | 7,6      |
| IP (összetett)      | 54      | 41,2     |
| IA (nem vallásos)   | 54      | 41,2     |

Az E és I skála erős pozitív korrelációja miatt az IP és IA típusú esetek száma sokkal nagyobb, mint a másik két típus esetén. A pozitív korreláció alapján, ha az egyik skálán magasabb értéket ér el valaki, akkor nagy valószínűséggel a másik skálán is, de ez megfordítva is igaz. Ha valaki alacsony értéket ér el az egyik skálán, akkor a jó eséllyel a másik skálán is alacsony értéket produkál.

Ennek következtében alakul ki a 6. ábrán megfigyelhető eloszlás. Az E és I típusú vallásosság csupán a megkérdezettek 17,6%-ra jellemző, míg az IP és az IA típus egyformán 41,2%-ra (54 fő) jellemző.

## **2.2.4 Vallásosság**

A következő részben a Tomka-blokkot és a ROS skálát hasonlítom össze, illetve a négyes tipológia csoportjait fogom jellemezni a többi vallásosságot mérő változó alapján. Ezeken kívül természetesen az alapvető háttérváltozókkal (nem, kor, családi állapot, szak) is összevetem a vallásosságot mérő változókat.

A Tomka-blokk három dimenzióban vizsgálja a vallásosságot, felekezeti hovatartozás, vallásos szertartáson való részvétel gyakorisága, illetve vallásos önidentifikáció, mindhárom önbesorolási módszerrel. Ezeken kívül én még egy kérdéssel egészítettem ki ezt a blokkot. A kérdés egy egyszerű eldöntendő kérdés, arról hogy az egyén tartozik-e vallási felekezethez vagy sem. A megkérdezettek 33%-a (45 fő) nem tartozik vallási felekezethez. A felekezethez tartozók 43%-a (39 személy) katolikus, 57%-a (52 megkérdezett) protestáns felekezetek tagja. Alapvetően, mind a katolikus mind a protestáns típusú felekezeteket lebontva kérdeztem, de a kis elemszámok miatt összevontam őket. A protestánsok dominanciájának egyszerű magyarázata van, a kutatás Debrecenbe vagy a „Kálvinista Rómában” készült. A Tomka-blokk második része az intézményes vallásosság aktivitását méri. Ez a változó alapvetően két dimenziót vizsgál, milyen gyakran illetve milyen alkalomból megy valaki templomba. Ennek következtében kicsit nehéz az eredmények értelmezése. A legtöbb megkérdezett (35,3%) csak családi eseményekkor (például esküvő, temetés) jár templomba, 20,6% évente több mint egyszer, 17,6% pedig soha nem teszi be a lábát Isten házába. A blokk utolsó kérdése a vallásos önidentifikációval kapcsolatos. Ezek szerint a legtöbben a „maguk módján” vallásosak, ez a minta 54,4%-a (74 személy). A nem vallásos egyének száma is magas, ez 23,5% (32 fő).

A háttérváltozók szempontjából, semmilyen összefüggés nem mutatható ki a Tomka-blokk elemeivel. A nem, a kor, a családi állapot és a tanult szak valamint

felekezeti hovatartozás, a templomba járási gyakoriság, illetve a vallásos önidentifikáció között nem fedezhető fel szignifikáns kapcsolat.

Ezzel ellentétben a ROS skála és a Tomka-blokk kapcsolata igen érdekesnek bizonyult. Az ANOVA táblákból kitűnik, hogy az E illetve az I skála szignifikáns kapcsolatot mutat a Tomka-blokk összes elemével. A kérdés az, hogy ezek a kapcsolatok milyen természetűek. A felekezeti hovatartozás megléte alapján elmondható, hogy aki tartozik valamilyen vallási felekezethez, az sokkal magasabb pontot ért el mind az E (külső) mind az I (belső) vallásossági skálán, ez az érték átlagban majdnem duplája a felekezethez nem tartozók által elért értékeknek. A katolikus és protestáns felekezetek összehasonlításánál, érdekes hogy a protestánsok átlagban mindkét skálán magasabb pontot értek el, mint a katolikusok, ez a különbség azonban nem olyan jelentős.

A templomba járási aktivitás szempontjából elmondható, hogy akik gyakrabban járnak templomba, azok magasabb pontot értek el mindkét skálán, különösen igaz ez a belső vallásos orientáció skálán elért pontokra. Akik heti egyszer vagy többször járnak templomba az E skálán átlagosan 2,69 pontot értek el, ezzel szemben az I skálán 4.08 pontot.

A vallásos önidentifikáció és a ROS skála kapcsolata is igen érdekes. Akik vallásosnak érzik magukat és követik az egyház tanítását, azok érték el átlagosan a legtöbb pontot mindkét skálán, ez kifejezetten igaz az I skála esetén. Ezek alapján az első hipotézist miszerint - *A „hagyományos” vallásosság növekedésével mind az I és mind az E értéke is nő.* - el kell fogadnom. Ide kapcsolódik a második hipotézisem is - *Az E csoportba tartozó személyek, nagyobb eséllyel a „hagyományos” vallásosság képviselői.* – amit szintén megerősíték.

Az I skála a belső vallásosságot méri, ami alapvetően az érett személyiség része. Allport kifejtette, hogy az érett személyiség kevésbé az intézményesült vallásosság felé fordul, inkább vallásos a saját módján. Ezt az én eredményeim cáfolják, így igazat kell adnom a ROS skála bírálóinak, hiszen a belső (I) vallásosság skála nem az érett személyiség vallásosságát, hanem inkább az igaz hívő típusú vallásosságot méri. Ezzel a harmadik hipotézisemet - *Az I csoportba tartozó személyek nagyobb eséllyel vallásosak a maguk módján.* - cáfolom.

Nem meglepő módon a Tomka-blokk és a négyes tipológia között is szignifikáns összefüggéseket lehet felfedezni, ennek az az egyszerű magyarázata, hogy az utóbbit a ROS skálából képeztem. Itt tehát csak néhány érdekességet szeretnék kiemelni, hiszen a



tendenciák hasonlóak a ROS skálával kapcsolatos tapasztalatokhoz. A tipológia, mint már fentebb említettem négy csoportra bontja a mintát (I-belső, E-külső, IP-összetett, IA nem vallásos csoport). Az IA csoport tagjainak 37%-a (20 fő) sorolta be magát valamilyen vallási felekezethez, ezek között majdnem fele-fele arányban vannak katolikusok és protestánsok. A protestánsok nagyobb része az IP csoportba tartozik, de ez sem meglepő, mivel már fentebb kifejtettem, hogy a protestánsok mindkét skálán magasabb értéket értek el, mint a katolikusok.

A templomba járási gyakoriságot nehéz vizsgálni, mivel a kereszt táblában sok cella üresen maradt, itt csak azt emelném ki, hogy a nem vallásos (IA) csoportba tartozók több mint fele a családi eseményekkor azért megjelenik a templomban.

A vallásos önidentifikációnál is sajnos sok helyen a cellaelemszám nem éri el a minimumot, de azért az adatokból kiolvasható néhány érdekesség. Az E és az I csoportba tartozó személyek szinte mindegyike a vallásos a saját módján kategóriába esett. Meglepő módon az IA csoportba tartozók 30%-a is vallásos a saját módján kategóriát jelölte meg válaszul. A vallásos önidentifikáció kérdés során, akik a vallást elutasították vagy nem vallásosnak jellemezték magukat, azok mind az IA csoportba kerültek. A negyedik hipotézisem - *Az IA csoportba tartozó személyek, a Tomka-blokkban is kevésbé vallásosak.* - tehát nyitott maradt.

A ROS skála, illetve a négyes tipológia, akárcsak a Tomka-blokk semmilyen összefüggést nem mutat az alapvető háttérváltozókkal (nem, kor, családi állapot, tanult szak) Ennek következtében az ötödik hipotézisem - *A nők szignifikánsan magasabb értéket érnek el az I skálán, az E skála esetén nincs szignifikáns különbség a nemek között* - első felét cáfolom. Csupán egyetlen szignifikáns összefüggést tudunk említeni ez pedig a tipológia és az életkor között van. Az E illetve az IA csoportba került személyek átlagosabban idősebbek, mint a másik két csoportba került egyének.

Összefoglalásképp elmondható, hogy igazán érdekes eredményeket tapasztalhattunk, ami mindenképpen bizonyítja, hogy a ROS skálának, amely másfajta vallásossági dimenziókat mér, van relevanciája és mindenképpen tovább kell kísérletezni vele.

### **2.2.5 Előítélet**

Mint már említettem a szakirodalmak feldolgozásánál a ROS skála használata egybefonódott az előítéletesség mérésével. Ebből kiindulva én is elhelyeztem egy egyszerű és kezdetleges előítéletességet mérő kérdést a kérdőívemben. A kérdés, arra

vonatkozott, hogy a megkérdezett milyen embercsoportokat nem szeretné szomszédjának. Eredetileg 15 csoportot soroltam fel, azonban az utolsót ki kellett vennem az elemzésből, mivel annak Magyarországon nincs relevanciája.

Röviden összefoglalva a szakirodalomból kiolvasható tendenciákat, elmondható hogy az E skála pozitívan korrelál az előítéletességgel, az I skála viszont nem negatívan, hanem inkább egyáltalán nem korrelál az előítéletességgel. Valamint a híres Allport és Ross féle kutatásban az előítéletesség és a négyes tipológia kapcsolata alapján az előítéletesség növekedése a következőképp alakult:  $I < E < IP$ , tehát a legkevésbé előítéletesek a belső vallásos emberek, míg a legelőítéletesebbek az IP nézetű emberek voltak.

Először a 15 dichotóm változóból készítettem egy összevont változót, arra vonatkozóan, hogy egy megkérdezett hány embercsoportot nem szeretne szomszédnak, és később ezt használtam a vizsgálatokhoz tudom, hogy ez egy elég nyers mérőeszköz az előítéletességnek, de nem ez a dolgozatom fő témája, csak szemléltetésképp használom.

Egyébként összefoglalásként elmondható a magyar mintáról, hogy a legtöbbször nemkívánatos szomszédnak ítélt csoportok a drogfüggők, az erősen ivók és a büntetett előéletűek voltak, míg a legkevésbé elítélt csoportok a nagycsaládosok a zsidók és a más rasszú emberek voltak. Az én eredményeim a ROS skálára vonatkozóan felemás eredményt hoztak. Akárcsak a nemzetközi kutatásokban az én kutatásomban sem korrelált az előítéletesség az I skálával, viszont az E skálával sem. Így a hatodik hipotézisemet - *Az E csoportba tartozók előítéletesebbek.* - el kell vetnem. Az E skála és a különböző csoportokhoz való viszonyról megfigyelhető, hogy akik a nem szeretnének egy csoportot szomszédnak azok átlagosan magasabb pontot értek el az E skálán, de ez a kapcsolat nem szignifikáns.

Az előítéletesség és a tipológia kapcsolata a következőképp alakult. Az előítéletesség növekedése  $IA < IP < I < E$  formában figyelhető meg, azonban ez sem szignifikáns eredmény. Tehát a külső vallásos emberek a legelőítéletesebbek és a nem vallásos emberek a legkevésbé előítéletesek.

Ezekre az eredményekre két magyarázattal tudok szolgálni. Először is a kapcsolatok szignifikanciájának hiányát a mintanagyság alacsony voltának tulajdonítom. Másodsor az a tény, hogy megkérdezettek szociális szakokon tanulnak, szerintem nagyban befolyásolja az előítéletesség nagyságát. Persze ezeket a sejtéseket

bizonyítani nem tudom, erre csak egy nagyobb mintanagyságú a magyar populációra reprezentatívabb kutatás lenne képes.

### ***2.3 Ír és magyar alminták összehasonlítása***

Az ír alminták markáns különbözősége miatt, nem tudtam a teljes magyar mintával összehasonlítani, ezért a magyar mintát leredukáltam hasonló elemszámra úgy hogy a nemi arányok és az életkor eloszlása nagyjából megegyezzen a két almintában, ennek következtében az adatok összehasonlíthatóvá váltak. Az ír minta alanyai is egyetemi hallgatók, akárcsak a magyar mintáé, hasonló területen is tanulnak.

#### **2.3.1 Minták leírása**

Sajnos a mintanagyság elég alacsony, de remélem, hogy pár megállapítást tudunk tenni és talán pár tendenciát is meg tudunk figyelni. Az írországi adatfelvétel 2010. november végén készült a Corki Egyetemen, a magyar adatfelvétel 2011. február végén készült a Debreceni Egyetemen. A mintában 118 eset található, ennek pontosan fele magyar (59 fő) és fele ír (59 fő).

A nemi arányok mindkét alminták esetén hasonlóak és női dominanciát tükröznek, a megkérdezettek 67%-a nő és 33%-a férfi. Az átlagéletkor mindkét minta esetén 23 és 24 év között van, az ír minta szórása nagyobb. A családi állapotról elmondható, hogy a magyar hallgatók nagyobb része van kapcsolatban, az íreknél pedig az egyedülállók aránya magasabb, valamint a magyarok nagyobb arányban élnek együtt partnerrel is. Tanulmányok tekintetében viszonylag hasonló a helyzet a két mintában, a fontosabb különbség, hogy az íreknél vannak olyan személyek, akik más társadalomtudományt vagy teljesen más tudományágat tanulnak. Az évfolyamok szempontjából a két minta között van különbség, mivel az ír mintába főleg másod és harmadévesek kerültek, addig a magyar mintába minden évfolyam hasonlóan szerepel.

#### **2.3.2 ROS skála**

A ROS skálát hasonlóan hoztam létre, mint a nagy magyar minta esetén, és az eredmények is hasonlóak lettek. Az ír minta esetén az E skála belső konzisztenciája (Cronbach alfa) 0,865, az I skála konzisztenciája 0,890. A két skála között pozitív szignifikáns együttjárás van. A magyar almintában a belső konzisztenciák E skálánál 0,758 az I skálánál 0,919 a két skála között itt is pozitív szignifikáns együttjárás

figyelhető meg, azonban itt erősebb a kapcsolat. Az 5. és 6. táblázat mutatja a skálákon elért átlagpontokat a magyar é ír almintákra lebontva.

**5. táblázat: Külső vallásos orientáció skála itemei. (átlagpontok, N=118)**

| Külső (extrinsic) vallásos orientáció itemei   | Magyar | Ír   |
|--|--------|------|
| Szívesen olvasok a vallásomról.  | 2,74   | 2,40 |
| Azért járok templomba, mert ott barátságot köthetek.   | 1,48   | 1,31 |
| Nem számít miben hiszek, amíg jó vagyok.   | 3,00   | 3,24 |
| Előfordul, hogy a hitemmel ellentétesen kell viselkednem, mert különben megszólnának az emberek. | 1,67   | 1,46 |
| Leginkább azért imádkozom, hogy megkönnyebbülést és oltalmat kapjak.                             | 2,32   | 2,38 |
| A vallásom leginkább vigaszt ad nekem, amikor szomorú vagyok, vagy bajban vagyok.                | 2,28   | 2,72 |
| Az ima a békességért és boldogulásért van.   | 2,52   | 2,63 |
| Bár vallásos vagyok, nem engedem, hogy ez a mindennapi életemre befolyással legyen.              | 2,07   | 2,83 |
| Többnyire azért járok templomba, hogy együtt legyek a barátaimmal.                               | 1,33   | 1,41 |
| Leginkább azért járok templomba, mert jó találkozni az ottani ismerősökkel.                      | 1,28   | 1,53 |
| Elsősorban azért imádkozom, mert így tanították.   | 1,68   | 2,29 |
| Bár hiszek a vallásomban, sok más dolog fontosabb ennél az életben.                              | 2,74   | 3,26 |

A táblázatból, jól látszik, hogy a magyarok és az írek viszonylag hasonló átlagpontokat értek el. Ha összehasonlítjuk ezeket az eredményeket, a nagy magyar minta eredményeivel, akkor is hasonló értékeket láthatunk. Az egyetlen nagyobb eltérés az utolsó itemnél látható, ahol ellentétben mind a nagy magyar mind a kis magyar mintával, az ír almintában az átlagpont 3 pont fölött helyezkedik el.

**6. táblázat: Belső vallásos orientáció skála itemei. (átlagpontok, N=118)**

| Belső (intrinsic) vallásos orientáció itemei   | Magyar | Ír   |
|--|--------|------|
| Az imával elmélkedéssel eltöltött idő fontos számomra.   | 2,37   | 2,29 |
| Gyakran előfordult már, hogy intenzíven éreztem Isten jelenlétét.  | 2,37   | 2,36 |
| Nagyon törekszem arra, hogy az egész életemet a vallásos hitemnek megfelelően éljem.   | 2,25   | 2,17 |
| A vallásom azért fontos számomra, mert választ ad sok olyan kérdésre, amely az élet értelmére vonatkozik.                                      | 2,27   | 1,93 |
| Az egyház szervezésében működő különböző gyülekezeti csoportok közül leginkább az érdekel, amelyikben a biblia tanulmányozásával foglalkoznak. | 1,93   | 1,75 |
| Az élethez való viszonyomat teljességgel a vallásom határozza meg.   | 1,88   | 1,71 |
| Az egyedül elmondott imáim, olyan fontosak nekem, mint a templomiak.   | 3,19   | 3,11 |

A belső vallásos orientációnál megfigyelhető, hogy a magyarok az összes itemnél magasabb átlagpontot értek el, mint az írek. Ezen eredmények alapján az első hipotézisemet - *Az írek magasabb értéket érnek el az I az E skálákon.* – cáfolnom kell.

Mivel a két alminta összehasonlításánál is hasonló eredményekre jutottam a ROS skála természetét illetően, ezért ebben az adatbázisban is szükségesnek éreztem a négyes tipológia megalkotását.

### 2.3.3 Tipológia

A tipológia kialakításánál ugyanazt a logikát követtem, mint a nagy magyar minta esetén. Az E és I skála pozitív korrelációja miatt, az eredmények is hasonlóak lettek, miszerint az IP és az IA csoportba került mind az ír mind a magyar megkérdezettek többsége.

**7. táblázat: Vallásos orientáció. (fő és százalék, N=118)**

| Nemzetiség | Vallásos orientáció | Elemzés | Százalék |
|------------|---------------------|---------|----------|
| Ír         | E (külső)           | 6       | 10,7     |
|            | I (belső)           | 8       | 14,3     |
|            | IP (összetett)      | 20      | 35,7     |
|            | IA (nem vallásos)   | 22      | 39,3     |
| Magyar     | E (külső)           | 5       | 8,8      |
|            | I (belső)           | 1       | 1,8      |
|            | IP (összetett)      | 22      | 38,6     |
|            | IA (nem vallásos)   | 29      | 50,9     |

A 7. táblázat mutatja a külön a két almintára lebontott tipológiát. Alapvetően hasonló a két alminta eloszlása, a magyarok valamennyivel több százaléka tartozik az IP és az IA csoportokhoz, de itt az E és az I skála korrelációja is erősebb volt. Ezért a második hipotézisemet - *Az írek nagyobb eséllyel kerülnek az IP csoportba.* - cáfolnom kell viszont a harmadik hipotézisemet - *A magyarok nagyobb eséllyel kerülnek az IA csoportba.* - igazoltam.

### 2.3.4 Vallásosság

A vallásosság jellemzését is hasonlóan végzem el, mint a nagy magyar minta esetén. Először a Tomka-blokk eredményeit ismertetem, majd ROS skála és a Tomka-blokk kapcsolatát vizsgálom, végül a négyes tipológiát jellemzem az egyéb vallásosságot mérő változókkal. Természetes mind a három esetben megvizsgálom az eredményeket a háttérváltozókkal (nem, kor, családi állapot, tanult szak) valamint összehasonlítom az ír és magyar alminták eredményeit. Felekezeti hovatartozás megléte szempontjából elmondható, hogy az írek nagyobb arányban tartoznak vallási felekezethez, mint a magyarok. Amíg az írek több mint 86%-a, addig a magyarok kevesebb, mint 68% vallottam magát felekezethez tartozónak. A felekezet megoszlása is különbözik, az íreknél alig 2% (1 személy) tartozik valamilyen protestáns felekezethez, ez az arány a magyarok körében 40,7%. Nem meglepő módon az írek majdnem 85% katolikus, a magyaroknál ez az arány 27%. Tehát a negyedik hipotézisemet - *Az írek nagyobb aránya római katolikus.* - megerősítettem.

A templomba járási gyakoriságnál sincsenek nagy eltérések a két almintá között. A legszembetűnőbb különbség a templomba soha nem járók körében tapasztalható, ahol a magyar arány majdnem háromszorosa az írnek. Az íreknél viszont vannak olyan személyek, akik havi rendszerességgel járnak vallási szertartásra, a magyarok inkább a meghatározott (nagy keresztény ünnep, családi esemény) alkalmakat preferálják. Ezek alapján elmondható, hogy az ötödik hipotézisem - *Az írek nagyobb gyakorisággal járnak vallásos szertartásra.* - igaznak bizonyult.

Vallásos önidentifikáció alapján a két minta nagyon hasonló, mindkét esetben kiemelkedik a vallásos a saját módján kategória, amibe mind az írek mind a magyarok több mint fele sorolta magát. Azok aránya is viszonylag magas, akik nem vallásosnak jellemezték magukat, ez mindkét almintá esetén több mint 20%. Hatodik hipotézisemet - *Az írek nagyobb eséllyel „hagyományos” vallásosak.* - az alacsony elemszám miatt nem tudtam megvizsgálni.

A Tomka-blokk és a ROS skála kapcsolata igen érdekes eredményt hozott az alminták esetében. Fentebb olvashatjuk, hogy a nagy magyar minta esetén a Tomka-blokk összes eleme illetve a ROS skála kapcsolata erősen szignifikáns eredményt hozott. Mindkét almintá esetén ennek ellenkezőjét mondhatjuk el. Erre a jelenségre nem találtam magyarázatot, de valószínűnek tartom, hogy az alacsony elemszám torzította az eredményeket.

Külön lebontva a két almintára a Tomka-blokk összes részét megvizsgálva a ROS skálával, csupán egy helyen találunk szignifikáns kapcsolatot. Ez a kapcsolat az ír alminta esetében a belső (I) vallásos orientáció skála és a felekezeti hovatartozás megléte között áll fenn, és arról tanúskodik, hogy a valamilyen felekezethez tartozók átlagosan magasabb pontot értek el az I skálán, mint a felekezethez nem tartozók.

Akárcsak a ROS skála a négyes tipológia sem mutat szignifikáns kapcsolatot a Tomka-blokkal, azonban ezeknél a kereszt tábláknál nagyon sok cella maradt üresen vagy nem érte el a minimum elemszámot. Ezen túlmenően a Tomka-blokk a ROS skála és a négyes tipológia sem mutat semmilyen kapcsolatot a háttérváltozókkal, akárcsak a nagy magyar minta esetén.

Jól látható, hogy az ír és a magyar alminta összehasonlítása során gyakran ütköztem akadályokba, amik főleg a mintanagyságra vezethetők vissza. Ennek orvosolására a későbbiekben mindenképpen kipróbálnám a ROS skálát egy nagyobb esetszámú mintán. Alapvetően, azért elmondható, hogy az eredeti hipotézisemet miszerint az ír alminta tagja vallásosabbak, mint a magyar alminta tagjai nem sikerült teljesen cáfolnom.

### **2.3.5 Előítélet**

Az előítéletességet ugyan úgy vizsgálom, mint a nagy magyar mintánál, itt is megalkottam a 14 változóból, hogy ki hány csoportot nem szeretne szomszédnak, és ezután ezt használtam a vizsgálatokhoz. A 8. táblázat mutatja az ír és magyar alminta átlagpontjait, ami alapvetően egy dichotóm változót reprezentál, aminek értékei 1: Nem szeretném szomszédnak és 2: „Nekem mindegy” vagy „Nem számít”. Tehát egy érték minél alacsonyabb annál előítéletesebbek vele szemben a megkérdezettek.

A táblázatból könnyen kiolvasható, hogy a magyarok a drogfüggők, az erősen ivók valamint a büntetett előéletű emberekkel szemben a legelőítéletesebbek és a zsidók a nagycsaládosok, a más rasszú emberek illetve a muszlimokkal szemben a legkevésbé előítéletesek, ez a nagy magyar mintával szinte teljesen megegyezik.

Ezzel szemben az íreknél az tapasztalható, hogy a drogfüggőkkel, a büntetett előéletűekkel illetve a szélső jobboldali emberekkel szemben a legelőítéletesebbek és a zsidók, a bevándorlók és a más rasszú emberekkel szemben a legkevésbé előítéletesek.

**8. táblázat: Előítéletesség a magyar és az ír almintában. (átlagpont, N=118)**

| Csoportok                     | Magyar | Ír   |
|-------------------------------|--------|------|
| Büntetett előéletű emberek    | 1,56   | 1,41 |
| Más rasszú emberek            | 1,93   | 1,98 |
| Szélső balos emberek          | 1,76   | 1,85 |
| Erősen ivók                   | 1,39   | 1,63 |
| Szélső jobbos emberek         | 1,76   | 1,58 |
| Nagy családosok               | 1,95   | 1,95 |
| Érzelmileg instabil emberek   | 1,75   | 1,80 |
| Muszlimok                     | 1,93   | 1,93 |
| Bevándorlók/külföldi munkások | 1,90   | 1,98 |
| AIDS-es emberek               | 1,81   | 1,95 |
| Drogfüggők                    | 1,39   | 1,36 |
| Homoszexuálisok               | 1,85   | 1,95 |
| Zsidók                        | 1,97   | 1,98 |
| Cigányok/romák                | 1,63   | 1,58 |

A tipológia és az előítéletesség akárcsak a nagy magyar mintában a két almintában sem mutat szignifikáns kapcsolatot, ennek ellenére felvázolnám az előítéletesség növekedésének tendenciáját. Ez a magyar almintában  $I < E < IP < IA$ , az ír almintában pedig  $E < IP < IA < I$ , sajnos a kevés elemszám miatt nem tartom megbízhatónak ezeket a tendenciákat, de egy nagyobb mintán igazán érdekes lenne megvizsgálni őket.

Összességében elmondható, hogy a hetedik hipotézisemet - *Az írek előítéletesebbek, mint a magyarok.* - nem tudom sem igazolni sem cáfolni. Sajnos az ilyen kevés elemszámú minta nem teszi lehetővé az ennyire lebontott összefüggések vizsgálatát, ez a probléma az egész elemzésemet végigkísérte, főleg a két alminta összehasonlítása során.



## ÖSSZEFOGLALÁS

Szakedolgozatomban alapvetően két témát jártam körül. Az első az ír és magyar vallásosság hasonlóságainak és különbségeinek vizsgálata, a második a ROS skála jellemzése és használata. Mindkét téma az empirikus kvantitatív valláskutatáshoz kapcsolódik. A vizsgálódáshoz felhasználtam angol és magyar nyelvű szakirodalmat, két nemzetközi és egy kis saját kutatást is. A fejtegetésem során kérdéseket fogalmaztam meg és hipotéziseket állítottam fel, amiket később megvizsgáltam. A kérdés az, mire jutottam?

Dolgozatom első részében az elmélettel, a szakirodalommal és két kutatással foglalkoztam. Ezek során kifejtettem a szociológia alapvető vallásfogalmát és mérését, a ROS skála történetét és jellemzőit valamint két nemzetközi kutatás adatait elemeztem felületesen. A két kutatás (1998-as ISSP és 1999-es EVS vallásosság felmérése) valamint a népszámlálási adatok alapján a vallásosság különböző dimenzióit vizsgáltam, és arra a következtetésre jutottam, hogy az írek minden szempontból vallásosabbnak tekinthetők, mint a magyarok. Ebből a kijelentésből több különböző hipotézist állítottam fel. E mellett az amerikai szakirodalom alapján a ROS skálára vonatkozóan is hipotéziseket készítettem, amiket később a nagy magyar mintán vizsgáltam meg.

A második kutatási részben a saját kutatásomat mutatom be. Ezen belül alapvetően két adatbázist készítettem, az egyik egy nagyobb magyar mintát tartalmaz a másik két kisebb összehasonlítható ír és magyar almintát. Az adatok elemzésén keresztül vizsgáltam meg a felállított hipotéziseket, amik a következők voltak a nagy magyar mintára vonatkozóan:

1. A hagyományos vallásosság növekedésével mind az I és mind az E értéke is nő. – *Igazoltam.*
2. Az E csoportba tartozó személyek, nagyobb eséllyel a „hagyományos” vallásosság képviselői. – *Igazoltam.*
3. Az I csoportba tartozó személyek nagyobb eséllyel vallásosak a maguk módján. – *Cáfoltam.*
4. Az IA csoportba tartozó személyek, a Tomka-blokkban is kevésbé vallásosak. – *Ellentétes eredményt kaptam.*

5. A nők szignifikánsan magasabb értéket érnek el az I skálán, az E skála esetén nincs szignifikáns különbség a nemek között. – *Cáfoltam.*

6. Az E csoportba tartozók előítéletesebbek. – *Cáfoltam.*

Jól látszik, hogy nem sikerült minden hipotézist egységesen igazolni vagy cáfolni, ami azt jelenti, hogy nem volt hiábavaló a vizsgálódás. Ha mindent igazoltam volna, akkor kijelenthetnénk, hogy a ROS skála ugyanúgy működik itthon, mint máshol és semmi újat nem tudunk mondani, a szakirodalom mindenre választ ad. Persze a kijött eredményeknek lehet több oka is, de mindenképpen érdemes tovább vizsgálódni ebben a témában ezzel a skálával.

A magyar és az ír alminta összehasonlításánál használt hipotézisek:

1. Az írek magasabb értéket érnek el az I az E skálákon. – *Cáfoltam.*

2. Az írek nagyobb eséllyel kerülnek az IP csoportba. – *Cáfoltam.*

3. A magyarok nagyobb eséllyel kerülnek az IA csoportba. – *Igazoltam.*

4. Az írek nagyobb aránya római katolikus. – *Igazoltam.*

5. Az írek nagyobb gyakorisággal járnak vallásos szertartásra. – *Igazoltam.*

6. Az írek nagyobb eséllyel „hagyományosan” vallásosak. – *Nem tudtam megvizsgálni.*

7. Az írek előítéletesebbek, mint a magyarok. – *Nem tudtam megvizsgálni.*

Sajnos ezeknél a vizsgálatoknál nagy problémát jelentett az alacsony mintanagyság. Mivel a két alminta esetszáma alacsony volt, ezért több adatot nem használhattam a megbízhatatlansága miatt. Ha nem is tudtam teljesen mértékben igazolni az eredményekből kivehető, hogy az ír minta tagjai vallásosabbak, mint a magyar minta esetei. Az előítéletesség és a ROS skála kapcsolatáról sem tudok új tendenciákat felmutatni, itt is látszik, hogy a skálák működnek, azonban nem tökéletesen. Valamint itt az igazán nagy problémát az alacsony elemszámok jelentették.

A ROS skálára visszatérve meg kell említenünk pár észrevételt. A skála és a Tomka-blokk kapcsolata kimutatta, hogy van összefüggés a két mérőeszköz között, azonban mindkettő más dimenzióban méri a vallásosságot, így egymást kiegészítve árnyaltabb képet kaphatunk egy személy vallásosságáról. A ROS skála használata során kapott eredmények hatására megalkotott tipológia talán a legegyszerűbb és legérdekesebb része a kutatásomnak. Az egész allporti elméleten alapuló külső-belső vallásos orientáció dimenziót egy négyes tipológiában lehet összefoglalni, amivel nagyon egyszerű más változókat vizsgálni. A tipológia azonban nem tökéletes, ahogy a

ROS skála sem. A skálák az évtizedekkel ezelőtti amerikai társadalomra lettek kifejlesztve, ami a mai magyar társadalomra nem igazán hasonlít.

Tehát az elmélet és az alapötlet kiváló és tényleg mind a mai napig van relevanciája az Allport által felállított nézeteknek, azonban a skálák revízióra szorulnak. A legfontosabb lépés lenne a skála európai viszonyokba való átültetése és tovább fejlesztése, hiszen sok mindent történt az elmúlt évtizedekben, amik a vallásosságra is hatással voltak.

Összesítve, azt tudom elmondani, hogy én relevánsnak és fontosnak tartom a vallásosság e dimenziójának mérését, és ezzel együtt Allport elméletét és a ROS skála alkalmazását is. Azonban mindenképpen javítanunk kellene a módszeren és többet foglalkozni vele, akár csak magával a vallással és vallásossággal és ezek kutatásával.

## FELHASZNÁLT IRODALOM

- Allport, Gordon W. (1950): *The Individual and His Religion*. New York, Macmillan
- Allport, Gordon W. (1954): *The Nature of Prejudice*. London, Adison-Wesley
- Allport, Gordon W. (1966): The Religious Context of Prejudice. In: *Journal for the Scientific Study of Religion*, Vol. 5, No. 3, pp. 447-457.
- Babbie, Earl (2001): *A társadalomtudományi kutatás gyakorlata*. Budapest, Ballasi Kiadó.
- Batson, C Daniel (1993): *Religion and the Individual*. Oxford, Oxford University Press
- Donahue, Michael J. (1985): Intrinsic and Extrinsic Religiousness: Review and Meta-Analysis. In: *Journal of Personality and Social Psychology*, Vol. 48, No. 2, pp. 400-419.
- Dudley, Roger L. and Cruise, Robert J. (1990): Measuring Religious Maturity. In: *Review of Religious Research*, Vol. 32, No. 2, pp. 97-109.
- Gorsuch, Richard L. and Venable, Daniel G. (1983): Development an „Age Universal I/E scale. In: *Journal for the Scientific Study of Religion*, Vol. 22, No. 2, pp. 181-187.
- Gorsuch, Richard L. and McPherson, Susan E. (1989): Intrinsic/Extrinsic Measurement: I/E-Revised and Single-Item Scales. In: *Journal for the Scientific Study of Religion*, Vol. 28, No. 3 pp. 348-354.
- Kahoe, Richard D. (1985): The Development of Intrinsic and Extrinsic Religious Orientations. In: *Journal for the Scientific Study of Religion*, Vol. 24, No. 4, pp. 408-412.
- Murányi István (2004): Fiatalok vallásos szocializációja és előítéletessége. In: *Educatio folyóirat* 2004/IV szám, 583-594. oldal
- Sajtos László – Mitev Ariel (2007): *SPSS kutatási és adatelemzés kézikönyv*. Budapest, Aliena Kiadó
- Spilka, Bernard (2003): *The Psychology of Religion*. London, The Guilford Press
- Szántó János (1998): *Vallásosság egy szekularizált társadalomban*. Budapest, Új Mandátum Könyvkiadó
- Tomka Miklós (2000): *Vallásszociológia*. [http://www.phil-inst.hu/uniworld/vt/szoc/tomka\\_1.htm](http://www.phil-inst.hu/uniworld/vt/szoc/tomka_1.htm). Utolsó letöltés: 2011. március 24.
- Central Statistic Office Ireland (2006): [www.cso.ie](http://www.cso.ie) Utolsó látogatás: 2010. november 4.

European Value Study (1999): [www.europeanvaluesstudy.eu](http://www.europeanvaluesstudy.eu) Utolsó látogatás: 2010. november 4.

International Social Survey Programme (1998): [www.issp.org](http://www.issp.org) Utolsó látogatás: 2010. november 4.

Népszámlálás (2001): [www.nepszamlalas.hu](http://www.nepszamlalas.hu) Utolsó látogatás: 2010. november 4.

ZACAT-GESIS Online Study Catalogue: [www.zacat.gesis.org](http://www.zacat.gesis.org) Utolsó látogatás: 2010. november 4.

# 1. FÜGGELÉK: MAGYAR KÉRDŐÍV

## Vallásosság Írországból és Magyarországon

### Kérdőív

Szia! Kiszely Tibor vagyok harmadéves szociológus hallgató. Egy kis felmérést szeretnék végezni a szakdolgozatomhoz, ebben kérem a segítségét. Kérlek töltsd ki ezt a rövid kis kérdőívet, maximum öt percet vesz igénybe. Minden információt bizalmasan kezelek és csak a szakdolgozatomhoz használom fel. Az elkészült dolgozathoz egy személyt sem lehet majd azonosítani. A válaszadás önkéntes.

1. **Nemed:**  Férfi  Nő

2. **Mikor születted:** 19\_\_\_\_\_

3. **Mi a nemzetiséged:**  Ír  Magyar

Egyéb: \_\_\_\_\_

4. **Mi a családi állapotod?**

Egyedülálló  Kapcsolatban van

Házas  Partnerrel él

Elvált  Özvegy

Egyéb: \_\_\_\_\_

5. **Mit tanulsz?** (Mi a fő szakod? Hányad év?) \_\_\_\_\_

6. **Tartozol vallási felekezethez?**  Igen  Nem

7. **Melyikhez?**  Római Katolikus  Church of Ireland

Görög katolikus  Református  Evangélikus

Egyéb: \_\_\_\_\_

8. **Milyen gyakran veszel részt vallási szertartáson?**

Heti egyszer vagy többször

Havi egyszer vagy többször

Időről időre, egy évben több mint egyszer.

Csak karácsonykor, húsvétkor vagy egyéb nagy keresztény ünnepen

Csak családi eseményekkor (esküvő, temetés)

Soha

**9. Melyik állítás áll legközelebb hozzád?**

- Vallásos vagyok, az egyház tanítását követem.
- Vallásos vagyok a magam módján.
- Nem tudom eldönteni, hogy vallásos vagyok vagy sem.
- Nem vagyok vallásos.
- Visszautasítom a vallást.

**10. Mennyire fontosak számodra a következők.**

|           | Egyáltalán nem fontos | Nem fontos | Elég fontos | Nagyon fontos |
|-----------|-----------------------|------------|-------------|---------------|
| Munka     | 1                     | 2          | 3           | 4             |
| Család    | 1                     | 2          | 3           | 4             |
| Barátok   | 1                     | 2          | 3           | 4             |
| Szabadidő | 1                     | 2          | 3           | 4             |
| Politika  | 1                     | 2          | 3           | 4             |
| Vallás    | 1                     | 2          | 3           | 4             |

**11. Mennyire értesz vagy nem értesz egyet a következőkkel:**

1: Egyáltalán nem ért egyet

5: Teljesen egyetért

|  |   |   |   |   |   |
|--|---|---|---|---|---|
| Szívesen olvasok a vallásomról.  | 1 | 2 | 3 | 4 | 5 |
| Azért járok templomba, mert ott barátságot köthetek.   | 1 | 2 | 3 | 4 | 5 |
| Nem számít miben hiszek, amíg jó vagyok.   | 1 | 2 | 3 | 4 | 5 |
| Előfordul, hogy a hitemmel ellentétesen kell viselkednem, mert különben megszólnának az emberek. | 1 | 2 | 3 | 4 | 5 |
| Az imával elmélkedéssel eltöltött idő fontos számomra.   | 1 | 2 | 3 | 4 | 5 |
| Templomba járnék:  |   |   |   |   |   |
| Évente párszor vagy ennél kevesebbszer   | 1 | 2 | 3 | 4 | 5 |
| Havonta egyszer-kétszer  | 1 | 2 | 3 | 4 | 5 |

|  |   |   |   |   |   |
|--|---|---|---|---|---|
| Havonta kétszer-háromszor  | 1 | 2 | 3 | 4 | 5 |
| Heti egyszer   | 1 | 2 | 3 | 4 | 5 |
| Heti többször  | 1 | 2 | 3 | 4 | 5 |
| Gyakran előfordult már, hogy intenzíven éreztem Isten jelenlétét.  | 1 | 2 | 3 | 4 | 5 |
| Leginkább azért imádkozom, hogy megkönnyebbülést és oltalmat kapjak.   | 1 | 2 | 3 | 4 | 5 |
| Nagyon törekszem arra, hogy az egész életemet a vallásos hitemnek megfelelően éljem.   | 1 | 2 | 3 | 4 | 5 |
| A vallásom leginkább vigaszt ad nekem, amikor szomorú vagyok, vagy bajban vagyok.  | 1 | 2 | 3 | 4 | 5 |
| A vallásom azért fontos számomra, mert választ ad sok olyan kérdésre, amely az élet értelmére vonatkozik.                                      | 1 | 2 | 3 | 4 | 5 |
| Az egyház szervezésében működő különböző gyülekezeti csoportok közül leginkább az érdekel, amelyikben a biblia tanulmányozásával foglalkoznak. | 1 | 2 | 3 | 4 | 5 |
| Az ima a békességért és boldogulásért van.   | 1 | 2 | 3 | 4 | 5 |
| Bár vallásos vagyok, nem engedem, hogy ez a mindennapi életemre befolyással legyen.  | 1 | 2 | 3 | 4 | 5 |
| Többnyire azért járok templomba, hogy együtt legyek a barátaimmal.   | 1 | 2 | 3 | 4 | 5 |
| Az élethez való viszonyomat teljességgel a vallásom határozza meg.   | 1 | 2 | 3 | 4 | 5 |
| Leginkább azért járok templomba, mert jó találkozni az ottani ismerősökkel.  | 1 | 2 | 3 | 4 | 5 |
| Elsősorban azért imádkozom, mert így tanították.   | 1 | 2 | 3 | 4 | 5 |
| Az egyedül elmondott imáim, olyan fontosak   | 1 | 2 | 3 | 4 | 5 |



|   |   |   |   |   |   |
|---|---|---|---|---|---|
| nekem, mint a templomiak.   |   |   |   |   |   |
| Bár hiszek a vallásban, sok más dolog fontosabb ennél az életben. | 1 | 2 | 3 | 4 | 5 |

12. A listán különböző csoportok szerepelnek. Bejelölnéd azokat, akiket nem szeretnél szomszédnak?

|                               | Nem szeretném |
|-------------------------------|---------------|
| Büntetett előéletű emberek    |               |
| Más rasszú emberek            |               |
| Szélső balos emberek          |               |
| Erősen ivók                   |               |
| Szélső jobbos emberek         |               |
| Nagy családok                 |               |
| Érzelmileg instabil emberek   |               |
| Muszlimok                     |               |
| Bevándorlók/külföldi munkások |               |
| AIDS-es emberek               |               |
| Drogfüggők                    |               |
| Homoszexuálisok               |               |
| Zsidók                        |               |
| Cigányok/romák                |               |
| Utazók                        |               |

***Köszönöm szépen!***